

## Community Engagement Materials – Compiled material

### Contents

- p2 – Letter from Mayor sent to 46,414 ratepayers
- p4 – Envelope
- p5-12 – Information Booklet
- p13-21 – Information Booklet (simplified Chinese)
- p22-30 – Information Booklet (Greek)
- p31-39 – Information Booklet (Indonesian)
- p41-48 – Information Booklet (Spanish)
- p49 – Project Fact Sheet – Blackwater reuse
- p50 – Project Fact Sheet – Gross Pollutant Traps
- p51 – Project Fact Sheet – Reducing food waste
- p52 – Project Fact Sheet – Renewable energy
- p53 – Project Fact Sheet – Sustainability rebates
- p54 – Project Fact Sheet – Sustainability Street
- p55 – Project Fact Sheet – Walking
- p56 – Project Fact Sheet – Whale watching
- p57 – Project Fact Sheet – Workshops
- p58 – Project Fact Sheet – Coastal Walkway
- p59 – Project Fact Sheet – Communal gardens
- p60 – Project Fact Sheet – Cycling
- p61 – Project Fact Sheet – Go electric
- p62 – Project Fact Sheet – Green spaces
- p63-64 – Media release 7 November 2023
- p65 – Advertisement – *The Beast* magazine – December 2023, pages 4-5
- p66 – Advertisement – *Eastern Suburbs Life* – November 2023 – p15
- p67-p71 – Street Talk Outdoor advertising on phone booths
- p72 – Randwick Council *SCENE* magazine, summer 2023/24 edition



8 November 2023



Dear

RE: Your property -

### **Randwick, leading the way on sustainability and the environment**

Twenty years ago, Randwick Council introduced one of the most innovative and progressive initiatives ever seen in local government.

We called it Sustaining our City – a small environmental levy paid by ratepayers as part of annual rates for sustainability improvements in Randwick City.

Because of the levy we have been able to save households \$1M annually on your energy bills through sustainability rebates, use 100% solar for Council buildings and streetlights and build 12km of Coastal Walkway including the Malabar Headland Western Escarpment.

Each five-year period (2009, 2014 and 2019) we have gone back to our community seeking your feedback on continuing the levy. Given the positive impact and popularity of the program, we are now proposing to make the Environmental Levy permanent.

While the levy has achieved a lot to date, more work is needed to protect our beaches, complete the Coastal Walkway and take meaningful action to address climate change by switching to renewables, conserving water and increasing our urban tree canopy coverage.

With the current levy due to expire on 30 June 2024, I'm writing to seek your feedback on continuing the Environmental Levy into the future.

I know that the cost of living is putting pressure on households. But the cost of not taking action on avoiding waste, protecting our beaches and addressing climate change will cost us and our children more in the future.

For around 28c a day or \$1.95 a week, I believe continuing our Environmental Levy is the right thing to do for our residents and families, now and into the future.

Included with this letter is a detailed booklet explaining the pros and cons of continuing and stopping the levy. Please read this carefully.

I thank you for taking the time to read this information and welcome your feedback to help us decide the best way forward for our community.

Yours sincerely



**Councillor Philipa Veitch**  
Mayor of Randwick



如需本资料的中文版本，请扫描此处的二维码。



Εάν θέλετε αυτές οι πληροφορίες να παρέχονται σε Ελληνικά, σαρώστε τον κωδικό QR.



Jika Anda ingin informasi ini diberikan dalam Bahasa Indonesia, silakan pindai kode QR.



Si desea recibir esta información en español, escanee el código QR.



<p><b>English</b></p> <p>If you need help to understand this letter, please come to Council's Customer Service Centre and ask for assistance in your language or you can contact the Telephone Interpreter Service (TIS) on 131 450 and ask them to contact Council on 1300 722 542.</p>	<p><b>Greek</b></p> <p>Αν χρειάζεστε βοήθεια για να καταλάβετε αυτή την επιστολή, παρακαλείστε να έρθετε στο Κέντρο Εξυπηρέτησης Πελατών της Δημαρχίας (Council Customer Service Centre) και να ζητήσετε βοήθεια στη γλώσσα σας ή τηλεφωνήστε στην Τηλεφωνική Υπηρεσία Διερμηνέων (Telephone Interpreter Service TIS) τηλ. 131 450 και να ζητήσετε να επικοινωνήσουν με τη Δημαρχία τηλ. 1300 722 542.</p>	<p><b>Italian</b></p> <p>Se avete bisogno di aiuto per capire il contenuto di questa lettera, recatevi presso il Customer Service Centre del Municipio dove potrete chiedere di essere assistiti nella vostra lingua; oppure mettetevi in contatto con il Servizio Telefonico Interpreti (TIS) al 131 450 e chiedete loro di mettersi in contatto col Municipio al 1300 722 542.</p>
<p><b>Croatian</b></p> <p>Ako vam je potrebna pomoć da biste razumjeli ovo pismo, molimo dođite u Općinski uslužni centar za klijente (Council's Customer Service Centre) i zatražite pomoć na svom jeziku, ili možete nazvati Telefonsku službu tumača (TIS) na 131 450 i zamoliti njih da nazovu Općinu na 1300 722 542.</p>	<p><b>Spanish</b></p> <p>A la persona que necesite ayuda para entender esta carta se le ruega venir al Centro de Servicios para Clientes [Customer Service Centre] de la Municipalidad y pedir asistencia en su propio idioma, o bien ponerse en contacto con el Servicio Telefónico de Intérpretes ["TIS"], número 131 450, para pedir que le comuniquen con la Municipalidad, cuyo teléfono es 1300 722 542.</p>	<p><b>Vietnamese</b></p> <p>Nếu quý vị không hiểu lá thư này và cần sự giúp đỡ, mời quý vị đến Trung Tâm Dịch Vụ Hướng Dẫn Khách Hàng của Hội Đồng Thành Phố (Council's Customer Service Centre) để có người nói ngôn ngữ của quý vị giúp hay quý vị có thể liên lạc Dịch Vụ Thông Dịch qua Điện Thoại (TIS) ở số 131 450 và yêu cầu họ liên lạc với Hội Đồng Thành Phố (Council) ở số 1300 722 542.</p>
<p><b>Polish</b></p> <p>Jeśli potrzebujesz pomocy w zrozumieniu treści tego pisma, przyjdź do punktu obsługi klientów (Customer Service Centre) przy Radzie Miejskiej i poproś o pomoc w języku polskim, albo zadzwoń do Telefonicznego Biura Tłumaczy (Telephone Interpreter Service TIS) pod numer 131 450 i poproś o skontaktowanie się z Radą Miejską (Council) pod numerem 1300 722 542.</p>	<p><b>Indonesian</b></p> <p>Jika Anda memerlukan bantuan untuk memahami surat ini, silakan datang ke Pusat Pelayanan Pelanggan (Customer Service Centre) Pemerintah Kotamadya (Council) dan mintalah untuk bantuan dalam bahasa Anda, atau Anda dapat menghubungi Jasa Juru Bahasa Telepon (Telephone Interpreter Service - TIS) pada nomor 131 450 dan meminta supaya mereka menghubungi Pemerintah Kotamadya pada nomor 1300 722 542.</p>	<p><b>Turkish</b></p> <p>Bu mektubu anlamak için yardıma ihtiyacınız varsa, lütfen Belediye'nin Müşteri Hizmetleri Merkezi'ne gelip kendi dilinizde yardım isteyiniz veya 131 450'den Telefonla Tercüme Servisi'ni (TIS) arayarak onlardan 1300 722 542 numaradan Belediye ile ilişkiye geçmelerini isteyiniz.</p>
<p><b>Hungarian</b></p> <p>Amennyiben a levél tartalmát nem érti és segítségre van szüksége, kérjük látogassa meg a Tanácsház Ügyfél Szolgálatát (Customer Service Centre), ahol magyar nyelven kaphat felvilágosítást, vagy hívja a Telefon Tolmács Szolgálatot (TIS) a 131 450 telefonszámon és kérje, hogy kapcsolják a Tanácsházat a 1300 722 542 telefonszámon.</p>	<p><b>Czech</b></p> <p>Jestliže potřebujete pomoc při porozumění tohoto dopisu, navštivte prosím naše Středisko služeb pro veřejnost (Council's Customer Service Centre) a požádejte o poskytnutí pomoci ve vaší řeči anebo zavolejte Telefonní tlumočnickou službu (TIS) na tel. číslo 131 450 a požádejte je, aby oni zavolali Městský úřad Randwick na tel. číslo 1300 722 542.</p>	<p><b>Arabic</b></p> <p>إذا أردت مساعدة لفهم هذه الرسالة، نرجوك الحضور إلى مركز خدمة عملاء المجلس وأطلب المساعدة في لغتك، أو يمكنك الاتصال بخدمة الترجمة الهاتفية (TIS) على هاتف رقم 131 450 وأطلب منهم الاتصال بالمجلس على رقم 1300 722 542.</p>
<p><b>Chinese</b></p> <p>如果你需要人幫助你了解這封信的內容，請來市政會顧客服務中心要求翻譯服務，或者與電話傳譯服務 (TIS) 聯繫，號碼是 131 450。請他們幫助你打電話給市政會，號碼是 1300 722 542。</p>	<p><b>Russian</b></p> <p>Если Вам требуется помощь, чтобы разобраться в этом письме, то, пожалуйста, обратитесь в Муниципальный Центр Обслуживания Клиентов и попросите оказать Вам помощь на Вашем языке или же Вы можете позвонить в Телефонную Службу Переводчиков (TIS) по номеру 131 450 и попросить их связаться с Муниципалитетом по номеру 1300 722 542.</p>	<p><b>Serbian</b></p> <p>Ako vam treba pomoć da razumete ovo pismo, molimo vas da dođete do Centra za usluge mušterijama pri Opštini (Customer Service Centre) i zamolite ih da vam pomognu na vašem jeziku, ili možete nazvati Telefonsku prevodilačku službu (TIS) na 131 450 i zamolite ih da vas povežu sa Opštinom na 1300 722 542.</p>



**Randwick City Council**  
a sense of community

30 Frances Street, Randwick NSW 2031

POSTAGE  
PAID  
AUSTRALIA



Printed on 100%  
recycled material

**HAVE YOUR SAY**

**Environmental Levy**  
Sustaining our City  
for the next 20 years

# Environmental Levy Sustaining our City for the next 20 years

**HAVE YOUR SAY**

November 2023





# Sustaining our City for the next 20 years

It's sometimes easy to forget how far we've come as a City in 20 years.

2004 is etched in my mind as it was about this time that my husband and I made the decision to settle in Maroubra in Randwick City and raise our family here.

Like many people, we loved the location, the coastal environment and the sense of community.

Coincidentally, it was also the same year that Randwick Council – long before I was elected to Council – embarked on its ambitious Sustaining our City program.

At the time sustainability was still seen as 'optional' – something nice to have. But our community embraced it and agreed that paying a little extra to improve water quality at our beaches, reduce energy consumption and avoid waste was worth it.

Every five years we've gone back to you and asked for your feedback on continuing the levy and each time a majority of our community has supported the levy.

For around 28c a day or \$1.95 a week, the Sustaining our City Environmental Levy represents excellent value for what we've been able to deliver for our community.

All Council buildings and streetlights are now powered by 100% solar from NSW solar farms and we've built 12km of Coastal Walkway – including reinstating public access to Malabar Headland for the first time in over 100 years. Both of which has been made possible due to the levy.

With the levy due to expire on 30 June 2024, we have a choice to make – continue paying what you've always paid for 20 years and keep delivering for our environment, or cease the levy meaning Council will have to delay, reduce in scope or cancel many sustainability projects.

I know many households are suffering from rising cost of living pressures. However I fear that not investing in our environment will cost us and our children more in the future.

Please take a few minutes to read this booklet – it will give you some important information about what the levy means for you. It is important for you to have your say so that we make the right decision for our community's future.



**Councillor Philipa Veitch**  
Mayor of Randwick

<b>2004</b> Environmental Levy commences	<b>2006</b> First annual Eco Living Festival held	<b>2008</b> Marine & Coastal school holiday program commences	<b>2010</b> Randwick Environment Park opens	<b>2011</b> Compost Revolution launches	<b>2018</b> Malabar Western Escarpment Walking Track opens	<b>2018</b> Cape Banks Coastal Walkway link at NSW Golf Course opens
---	--	--	--	--	---	---

## About the Environmental Levy

Since 2004, Randwick Council's sustainability initiatives and environmental improvements have been funded by an Environmental Levy. The levy has five key priority areas:

- Conserving our coast
- Tackling climate change
- Protecting biodiversity
- Reducing consumption of resources
- Community engagement and education

### PROJECT HIGHLIGHT WASTEWATER REUSE

After the drought conditions of 2006, Council commenced an extensive investment in water re-use encompassing rainwater, stormwater, borewater and other wastewater.

There are currently 25 parks and playing fields across Randwick irrigated with treated stormwater, borewater and wastewater systems.

These capture, treatment and re-use systems are conservatively saving Council in the order of 350 million to 450 million litres of potable water each year.

They also provide upwards of 60 percent of all of Council's operational water use – not just for irrigation but toilet flushing in public toilets.

This provides financial savings of about \$1.1M each year in water costs.

Over approximately 15 years of Environmental Levy investment in stormwater and wastewater re-use, Council has saved in the order of 6,000ML and \$15 million in water costs. That's more than the equivalent water in 1,800 Olympic-sized swimming pools!

### Recognition for Environmental Levy

Randwick Council's Sustaining our City Environmental Levy program has won **74 awards since 2004**.

These include the Local Government NSW Excellence Awards, Excellence in the Environment Awards, Greater Sydney Planning Awards, Local Government Professionals Awards, Local Government NSW Awards, Green Globe Awards, Banksia Awards, World Environment Day Awards and more.



2019	2020	2021	2022
Plant With Us commences	14th stormwater harvest system opens at Maroubra Beach	Household sustainability rebates program commences	Council goes 100% solar

## ENVIRONMENTAL LEVY HIGHLIGHTS 2004-2024



# 12km

Coastal Walkway upgrades completed including Malabar Headland, Cape Banks and Randwick Environment Park boardwalk.



# 38

Gross Pollutant Traps installed preventing more than 300 tonnes of rubbish entering our oceans each year.



# \$1.1M

The amount householders are saving on annual energy costs through Council's Sustainability Rebates program.



## More, Hillston & Nevertire

The NSW towns where our solar power is collected to power Council buildings and streetlights with 100% renewable energy.



# 16

Public EV charging stations installed.



# 7,800

Compost bins and worm farms provided to households since 2004.



# 6.5 tonnes

The amount of food waste diverted from landfill through Council's Compost Revolution program.



# 7

Community gardens opened.

# Our plan for the future 2024-2029

## What continuing the Environmental Levy will achieve

### COASTAL

**Budget: \$5M**

- Coastal Walkway upgrades and enhancements, South Coogee, Lurline Bay and Little Bay to Kamay Botany Bay National Park
- New Gross Pollutant Traps (GPTs) and rain gardens to minimise pollution entering our oceans
- Crayweed and posidonia citizen science restoration

### CLIMATE AND RESILIENCE

**Budget: \$5.5M**

- Upgrade solar on Council buildings
- Solar storage batteries
- Sustainability rebates for residents and businesses
- New fast public EV charging points
- Microgrid investigations
- Installation of community batteries
- Power purchasing agreement
- Solar farm at DRLC
- Urban greening and maintenance for cooler town centres and residential areas

### COMMUNITY EDUCATION AND ENGAGEMENT

**Budget: \$4.5M**

- Sustainability workshops & courses
- Eco Living Festival
- Marine & Coastal Discovery program
- Sustainability education 'hub' improvements
- Environmental school grants
- First Nations stewardship collaborations
- Sustainability Street community program
- Community resilience hubs

### WATER SAVING

**Budget: \$2M**

- Stormwater re-use and recycling at Randwick Community Centre
- Rainwater tank re-use at Council sites
- Blackwater recycling and re-use (Heffron Park and Frenchmans Bay)
- Reedbed irrigation amenities at Randwick Environment Park

### FOOD

**Budget: \$2M**

- Community gardens
- Edible garden support in schools

### BIODIVERSITY & HABITAT

**Budget: \$2.5M**

- Native and Indigenous planting and upkeep for town centres and residential areas
- WIRES Wildlife Rescue re-location & interpretive facilities
- Whale watching platforms
- Tree planting on every verge
- Revitalise Bunnerong Creek
- Green roofs and walls on new developments
- Heffron Park wetland
- Expanded ClimateWatch citizen science trails

### WASTE AVOIDANCE

**Budget: \$1M**

- Food waste avoidance, schools, cafes and restaurants
- Circular Economy procurement
- Construction and demolition waste recovery initiative
- Randwick Collaboration Precinct

### ACTIVE TRANSPORT

**Budget: \$4M**

- North-south cycleway completion
- First Nations walking trail, La Perouse
- Sydney Great Coastal Walk – partnership with Walking Volunteers
- EV infrastructure partnerships and incentives
- End of trip facilities for cyclists and walkers
- 'Green grid' walking and cycling connections

### OTHER

**Budget: \$2M**

- Landfill monitoring program
- First Nations art trail
- Sustainable markets
- Green living plan for public land developments
- Environmental sculptures on Coastal Walkway
- Children's environmental art at Munda Street Reserve sustainability hub

Note: The above projects show total budget allocations based on the next five years of the Environmental Levy. Some of these projects will take longer than five years to achieve and will likely be carried over and funded by the Levy in future years if required. All projects listed are subject to Council's usual community engagement and decision-making processes and are subject to change depending on circumstances at the time.



# PROJECT HIGHLIGHT

## SUSTAINABILITY REBATES

Helping households save energy and water



Since 2020 Randwick Council has been helping households implement energy and water saving improvements in their own homes by offering up to \$5,000 per household in rebates.

**FUNDING AREA**  
Climate and resilience

**BUDGET**  
\$5.5M

**TIMEFRAME**  
2024-29

**LOCATION**  
LGA-wide

**STATUS**  
Commenced 2020; ongoing

### DID YOU KNOW?

In September 2023 Randwick Council provided its 1000th Sustainability Rebate for a family in Maroubra installing solar panels. The extra funding meant they could stretch their budget to also install a solar battery system.

SUSTAINABILITY REBATE	PROVIDED TO DATE
Rooftop solar installations	551
Solar battery storage	85
Electric vehicle chargers	72
LED lighting upgrades	65
Insulation installs	69
Heatpump hotwater replacement	47
Energy assessments	28
Rainwater tank installations	22
Cooktop replacement (induction for gas)	22
Solar system health check	16
Energy efficient pool pumps	15
Waterfix upgrades (in conjunction with Sydney Water Waterfix program)	8

## MEETING OUR CLIMATE CHANGE TARGETS

The Environmental Levy is critical to help meet Council's commitments on climate change.



## EMISSIONS

# 60%

Reduction in greenhouse gas emissions across Randwick City by 2030 – but aspiring to a 100% reduction in same timeframe.



### HOW WE'RE TRACKING

Achieving a 60% reduction in emissions across the entire Randwick LGA is a challenging target and requires a whole of community approach. Council's programs such as our Sustainability Rebates program, Solar my School, Solar my Club, Compost Revolution and Public EV chargers are aimed at positively influencing and encouraging Randwick homes and businesses to reduce emissions by using renewable energy and making more sustainable transport decisions whether in cars or 'active' transport such as walking, cycling or taking public transport.

LGA-wide greenhouse gas emissions are down about 12% over the past few years and Council's own emissions have been slashed by 42% over the same timeframe. 100% of Council's electricity needs have been supplied by renewable solar energy since 2022.

## WATER

# 30%

Reduction in the consumption of water across Randwick City per capita by 2030, from a 2017 baseline.



### HOW WE'RE TRACKING

Randwick Council is leading by example when it comes to water conservation with 350 to 450 million litres of drinking water saved every year through stormwater re-use and treatment systems installed as part of our environmental levy across 25 of our parks and playing fields. The parkland foreshores of Coogee Beach and Maroubra Beach are now irrigated by 100% recycled water.

## TREES

# 40%

Council's target tree canopy coverage for Council managed land by 2040.



### HOW WE'RE TRACKING

Council is accelerating its tree planting through a variety of programs including Plant With Us which saw 4,400 established trees and 28,000 understorey shrubs, grasses and groundcovers planted in 2022 and 2023. An additional 2,000 advanced trees are being planted in 2023 and 2024 as part of a State Government grant. New Council planning controls require development on private property to include more trees. As an inner-city council with limited land area, increasing our canopy from 17% to 40% represents a challenge that we are continuing to tackle.

# What continuing or stopping the Environmental Levy would mean for you

## OPTION 1 CONTINUE LEVY

Under this option, ratepayers continue paying the Environmental Levy and it is made permanent. The levy will fund important sustainability improvements, maintenance and projects.

- Conserving water and reducing pollution entering our oceans
- Tackling climate change and reducing urban heat island effect
- Public renewables and EV charging
- Sustainability grants, community workshops and programs
- Completing coastal walkways including whale watching platforms

## OPTION 2 DISCONTINUE LEVY

This option proposes discontinuing the Environmental Levy. Ratepayers would receive a small reduction in their rates, but Council will have to cancel, reduce or delay many sustainability projects.

- Conserving water and reducing pollution entering our oceans
- Tackling climate change and reducing urban heat island effect
- Public renewables and EV charging
- Sustainability grants, community workshops and programs
- Completing coastal walkways including whale watching platforms

What continuing/discontinuing the levy will cost you

Residential ratepayers	\$101 per year	\$1.95 per week	\$0.28 per day
Business ratepayers	\$139 per year	\$2.68 per week	\$0.38 per day

Residential ratepayers	-\$101 per year	-\$1.95 per week	-\$0.28 per day
Business ratepayers	-\$139 per year	-\$2.68 per week	-\$0.38 per day

Overall rate increase (including/excluding Environmental Levy) over one year

**11.67%**

Overall cumulative increase for 2024/25 including:

- Rate peg (assumed at 5%)
- Continuing Environmental Levy

**5.00%**

Overall cumulative increase for 2024/25 including:

- Rate peg (assumed at 5%)
- Environmental Levy discontinued



### For residential ratepayers - retaining levy

Current year 2023-24	Year 1 2024-25
Average annual rate	\$1,449
Annual rate increase rate peg*	\$72
Total average residential rates	\$1,521
<b>ENVIRONMENTAL LEVY</b>	\$101
<b>Total average residential rates and Environmental Levy</b>	<b>\$1,622</b>
Rates savings if levy not continued	N/A

Average annual rate  
Annual rate increase rate peg\*  
Total average residential rates

### For residential ratepayers - ceasing levy

Current year 2023-24	Year 1 2024-25
Average annual rate	\$1,449
Annual rate increase rate peg*	\$72
Total average residential rates	\$1,521
<b>ENVIRONMENTAL LEVY</b>	\$0
<b>Total average residential rates and Environmental Levy</b>	<b>\$1,521</b>
Rates savings if levy not continued	-\$101

**ENVIRONMENTAL LEVY**  
Total average residential rates and Environmental Levy  
Rates savings if levy not continued



### For business ratepayers - retaining levy

Current year 2023-4	Year 1 2024-5
Average annual rate	\$7,153
Annual rate increase rate peg*	\$358
Total average business rates	\$7,511
<b>ENVIRONMENTAL LEVY</b>	\$139
<b>Total average business rates and Environmental Levy</b>	<b>\$7,650</b>
Rates savings if levy not continued	N/A

Average annual rate  
Annual rate increase rate peg\*  
Total average business rates

### For business ratepayers - ceasing levy

Current year 2023-4	Year 1 2024-5
Average annual rate	\$7,153
Annual rate increase rate peg*	\$358
Total average business rates	\$7,511
<b>ENVIRONMENTAL LEVY</b>	\$0
<b>Total average business rates and Environmental Levy</b>	<b>\$7,511</b>
Rates savings if levy not continued	-\$139

**ENVIRONMENTAL LEVY**  
Total average business rates and Environmental Levy  
Rates savings if levy not continued

\*Annual rate increase (rate peg) is set by IPART. The Council's financial forecasts rely on the assumptions outlined in our Long-Term Financial Plan 2023-33, adopted by Council in September 2023. The rate peg by IPART has not been determined at the time of this publication. Any variance between the assumptions in the Long-Term Financial Plan and the Council's estimates will directly affect the financial outcomes.

\*\* excludes Port Botany businesses (29 properties)

# Frequently asked questions

## What is the Environmental Levy?

Since 2004 ratepayers in Randwick City have paid a little bit more on their rates each year to go towards sustainability initiatives. This levy has delivered important improvements across our City and Council is seeking to continue it.

## What is the rate peg?

The rate peg is the percentage that councils in NSW are permitted to increase their overall rates revenue by each year. The rate peg amount varies each year and is determined by an independent organisation called IPART – The Independent Pricing and Regulatory Tribunal.

## Who is responsible for deciding whether the Levy continues?

As the Environmental Levy is an increase to your rates over and above the set rate peg, councils must apply to IPART for approval to vary rates income above the set rate peg. This process is known as a Special Rate Variation. IPART conducts a thorough assessment of applications from councils taking into consideration the need for the extra revenue, how it will be spent, council financial efficiencies and community feedback. IPART may approve proposals completely, in part or reject them.

## Will my rates go up by 11.67% in real terms?

No! This figure shows how much Council's total rates income is proposed to increase in 2024/25 from a baseline of no Environmental Levy and no rate peg increase. As you're already paying the Environmental Levy, in real terms your increase will be the mandatory rate peg (estimated to be 5%).

## How do I work out how much Environmental Levy I will pay?

Your levy amount is listed on your July rates notice. Each property owner pays a slightly different amount depending on the value of your property. The figures on the table on the opposite page show how much the average residential or business ratepayer will pay. Most residential ratepayers will actually pay less than the average.

## When will the Environmental Levy end?

We are proposing to retain the Environmental Levy permanently in the rates base, rather than seeking approval for another 5-year timeframe (as we have done previously).

## What is Council's view?

We support continuing the levy and believe this is the best financial, social and sustainable outcome.

## What happens if the levy doesn't continue?

Council will be worse off by about \$6M in annual funding. This means that the projects proposed in this information booklet either won't happen, be reduced in scale or delayed.



# Have your say

We are seeking your feedback on the Environmental Levy for 42 days from 7 November to 19 December 2023. You can obtain information about the Environmental Levy in the following ways:



- Electronically on Council's Your Say Randwick website [www.yoursay.randwick.nsw.gov.au](http://www.yoursay.randwick.nsw.gov.au)



- In hard copy at the following locations:
  - Randwick Council Administration Building, 30 Frances Street Randwick
  - Lionel Bowen Library, 669-673 Anzac Parade Maroubra
  - Margaret Martin Library, Level 1, Royal Randwick Shopping Centre, Randwick
  - Malabar Community Library, 203 Anzac Parade, Matraville



## Survey

Every Randwick City ratepayer will receive a letter and survey in the mail. Follow the instructions to complete the survey online using the supplied unique URL and QR code, or complete the paper survey and mail it back to Council. Note you only need to complete one survey option.



## Telephone survey

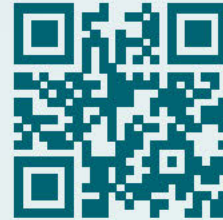
We'll be phoning 750 randomly selected Randwick City residents in November 2023 to seek your views. If we phone you, please consider taking part.



## Submissions

If you wish to provide a submission to Council, you may do so through the following means:

- Online at Council's Your Say Randwick website [www.yoursay.randwick.nsw.gov.au](http://www.yoursay.randwick.nsw.gov.au)
- Via email to [council@randwick.nsw.gov.au](mailto:council@randwick.nsw.gov.au) marked "Submission: Environmental Levy"
- In writing to Randwick City Council, "Submission: Environmental Levy", 30 Frances Street, Randwick NSW 2031.



## Pop-up sessions

Council staff will be at various locations during November and December to talk about the Environmental Levy.

### 14-16 November

Margaret Martin Library,  
Level 1, Royal Randwick  
Shopping Centre, Randwick

### 21-23 November

Pacific Square, Anzac Parade,  
Maroubra Junction

Scan the QR code or phone  
9093 6000 for more dates and  
locations to drop by and see us.  
No appointment is required.



2023年11月6日星期一

尊敬的

是由: 物业事宜

## **Randwick市, 走在可持续发展和环境保护前列**

二十年前, Randwick市议会率先推出了地方政府有史以来最具创新性和进步性的一大举措。

这项名为“本市可持续发展计划”(Sustaining our City)的举措仅需纳税人在年度税费的基础上支付一小笔环境税,便能帮助本市持续发展。

由于征收了这笔税,我们以可持续发展返利的形式每年为本市居民节省了100万澳元的能源开支,采用100%太阳能为市议会建筑和路灯供电,还修建了12公里的海岸步道,包括延伸到Malabar Headland Western Escarpment的路段。

我们每五年(2009、2014和2019年)征询一次社区意见,了解大家对续征环境税的看法。由于这项计划带来了积极影响,广受市民认可,我们提议将环境税设为一项固定税。

到目前为止,尽管环境税成效显著,但我们还需要开展更多工作才能保护海滩、完善海岸步道,通过可再生能源转型、节约用水、扩大城市林荫覆盖率等措施应对气候变化。

现行征税期将于2024年6月30日终止。我特此写信给大家,希望了解各位对今后长期续征环境税的意见。

我知道,大家都承受着生活成本上升的压力。但是,如果我们不采取行动减少浪费、保护海滩、应对气候变化,将让我们和子孙后代今后付出更大的代价。

续征环境税,平摊到每天只有28澳分左右(合每周1.95澳元)。我相信,无论是现在,还是未来,对广大市民和家庭来说这都是正确的选择。

本函随附一本手册,详细说明了续征和停征环境税的利弊,请仔细阅读。

我在此感谢您抽时间阅读这封信的内容,也期待您提供反馈,帮助市府为社区规划最佳的可持续发展路线。

致礼



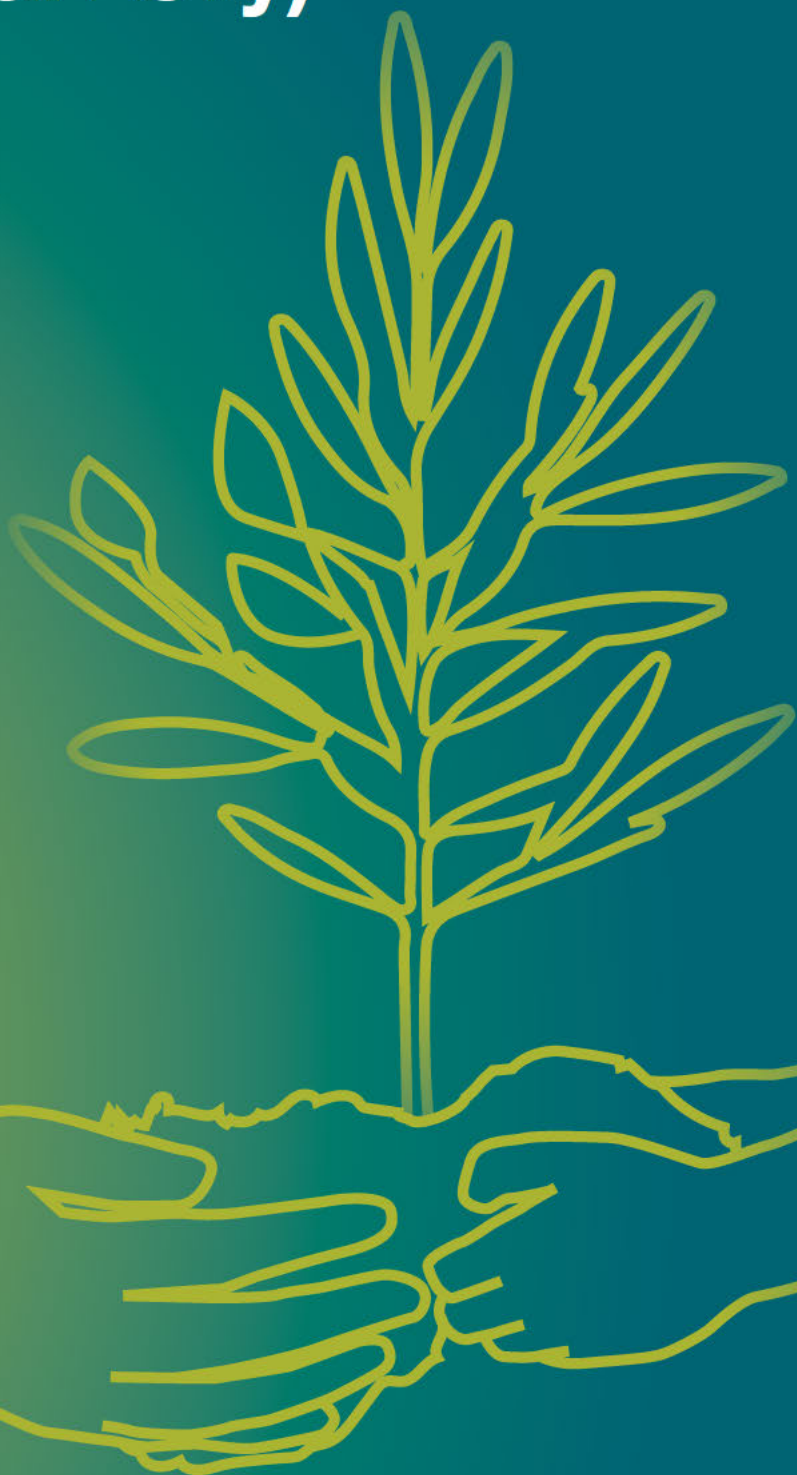
**市议员 Philipa Veitch**

Randwick市长

# 环境税 (Environmental Levy) 维持本市未来 20年持续发展

意见征询

2023年11月





# 维持本市未来20年持续发展

有时我们很容易忘记这座城市在过去20年经过了多少发展。

我始终记得，2004年我和丈夫决定在Randwick City的Maroubra成家立业。

和很多人一样，我们很喜欢这里的地理位置、沿海环境和和谐社区。

恰好，Randwick市议会在同一年—我当选市议员之前的许多年前—启动了雄心勃勃的“本市持续发展计划”（Sustaining our City program）。

当时，可持续发展仍然被视为“可有可无”，有则更好。然而，民众对此表示欢迎并一致认为，只要能改善沿海水质、降低能耗、减少垃圾，多交一点税是值得的。

我们每五年都会咨询广大市民是否愿意继续交纳这笔税款，而每一次征询，都得到了大多数人的支持。

“城市持续发展计划”环境税平摊到每天，约为28澳分，或者说是每周1.95澳元。利用这笔税金，市议会已为社区创造了卓越的价值。

现在，市议会的所有建筑和路灯都完全采用来自新州太阳能发电场的电能。我们修建了12公里的海岸步道，包括经百余年封闭后首次恢复的出入Malabar Headland的公共通道。这两项工程都有赖这笔税金才得以实现。

由于当前征税期只持续到2024年6月30日，我们需要作出选择：一是继续征收这项大家支付了20年的税，用来维护我们的环境；二是停止征税，但这种情况下市议会只能推迟、缩减或取消许多可持续发展项目。

我知道，生活开支不断上涨让许多家庭倍感压力。然而我也担心，不投资于环境保护，会让我们和子孙后代在未来付出更大的代价。

请您花几分钟读一读这本资料册，看看这笔税金对我们有着怎样的重要价值。最后，请您务必发表意见，让我们为社区的未來做出正确的决定。

市议员 **Philipa Veitch**  
Randwick City 市长

**2004**

开始征收环境税

**2006**

举办首届年度“生态生活节”（Eco Living Festival）

**2008**

启动海洋与海岸学校假期计划

**2010**

开放Randwick环境公园

**2011**

启动堆肥革命

**2018**

开放Malabar西崖步道

**2018**

开通Cape Banks海岸步道在新州高尔夫球场的衔接路段

## 环境税简介

2004年以来，Randwick市议会的可持续发展倡议和环境改善举措一直由环境税提供资金。这笔税金用于五个优先工作领域：

- 保护海岸
- 应对气候变化
- 保护生物多样性
- 减少资源消耗
- 社区参与与教育

## 亮点项目 废水利用

经过2006年的大旱，市议会开始广泛投资水资源再利用项目，包括雨水、暴雨积水、井水和各类废水。

目前，Randwick有25个公园和运动场采用处理后的暴雨积水、井水和废水进行灌溉。

保守地说，这些收集、处理和再利用系统每年可以为市议会节省3.5亿至4.5亿升的饮用水。

此外，这些系统还供应60%以上的市议会日常用水——不仅是灌溉，还有公共厕所的马桶冲水；

这每年为我们节省约110万澳元的水费。

连续约15年来使用环境税资金投资建设雨水和废水再利用项目，为市议会节省了60亿升水（折合水费1500万澳元），比1800个奥运标准泳池的水还要多！

## 环境税获得认可

2004年以来，Randwick市议会的“本市持续发展计划”环境税项目共收获74个奖项

其中包括新州杰出地方政府奖、杰出环境奖、大悉尼地区规划奖、地方政府专业人才奖、新州地方政府奖、绿色环球奖、班克斯奖(Banksia Awards)、世界环境日奖等等。



2019  
“一起来  
植树”项目  
启动

2020  
第14座雨水  
收集系统在  
Maroubra海滩  
启用

2021  
家庭可持续发  
展返利项目  
启动

2022  
市议会实现  
100%太阳能  
供电

## 2004-2024 年环境税亮点



### 12公里

海岸步道完成升级，包括Malabar Headland, Cape Banks和Randwick 环境公园的木板道。



### 38个

大污染物打捞装置安装到位，每年阻止300多吨垃圾进入海洋。



### 110万澳元

市议会可持续发展返利计划每年让住户节省大量能源开支。



### Moree、Hillston 和Nevertire

在新州这三座城镇采集的太阳能，为市议会建筑和路灯提供100%可再生能源。



### 16个

电动车公共充电桩安装到位。



### 7,800个

堆肥箱和蚯蚓农场发放给市民（2004年累计至今）。



### 6.5 吨

厨余垃圾通过市议会堆肥革命计划免于填埋。



### 7座

社区花园对公众开放。



# 市议会 2024-2029年规划

## 继续征收的环境税用途

### 沿海地带

预算：500万澳元

- 升级和维护South Coogee, Lurline 湾和 Little 湾至 Kamay Botany 湾国家公园的海岸步道
- 布设新的粗污染物捕集器 (GPT) 和雨水花园, 尽量减少污染物进入海洋
- 克雷藻和海神草公众科学再生项目

### 应对气候变化和提高抗逆力建设

预算：550万澳元

- 市议会建筑太阳能系统升级
- 安装太阳能蓄电池
- 为市民和企业提供可持续发展返利
- 新建电动车公共快充充电桩
- 微电网调查工程
- 社区电池安装工程
- 购电协议
- DRLC太阳能发电场
- 中心城区和住宅区的城市绿化及抗高温维护项目

### 社区教育与参与

预算：450万澳元

- 可持续发展讲座和课程
- 生态生活节 (Eco Living Festival)
- 海洋与海岸探索项目
- 可持续发展教育中心改造项目
- 学校环保项目拨款
- 原住民托管合作项目
- 可持续街道社区计划
- 社区抗逆中心

### 节水

预算：200万澳元

- Randwick社区中心雨水再利用和回收项目
- 市议会场地集雨池再利用项目
- 黑水回收和再利用项目 (Heffron 公园和 Frenchmans湾)
- Randwick 环境公园芦苇地灌溉设施

### 食品园艺

预算：200万澳元

- 社区菜园
- 学校菜园拨款

### 维护生物多样性与栖息地

预算：250万澳元

- 中心城区和住宅区的本土和原生植物栽种与维护项目
- WIRES野生动物救援及教育设施搬迁
- 观鲸台
- 路边植树项目
- Bunnerong Creek复苏项目
- 新开发项目屋顶和墙面绿化
- Heffron 公园湿地
- 拓展公众科学气候观察小径 (ClimateWatchcitizen science trail)

### 减少垃圾

预算：100万澳元

- 减少学校、咖啡馆和餐馆的食物浪费
- 循环经济采购项目
- 建筑施工和拆除废物回收措施
- Randwick协作区建设项目

### 低碳交通

预算：400万澳元

- 开通南北自行车道
- La Perouse原住民步道
- 悉尼Great CoastalWalk 步道——与Walking Volunteers的合作项目
- 电动车基础设施合作项目和激励措施
- 骑行和步行站点设施
- “绿网”步道和骑行道衔接工程

### 其它

预算：200万澳元

- 垃圾填埋场监督计划
- 原住民艺术小径
- 可持续发展集市
- 公有土地开发项目的绿色宜居规划
- 沿海步道环保雕塑
- Munda Street Reserve 可持续发展中心的儿童环保艺术

注：以上项目为今后五年环境税款的总预算分配。一些项目需要五年以上才能完成，必要时很可能需要结转并用接下来几年的环境税提供资金。所有项目都需经过市议会例行的社区参与和决策程序，并可能根据当时的情况进行调整。

## 亮点项目

可持续发展  
返利

帮助市民  
节能节水



自2020年以来，Randwick市议会一直在帮助市民在家中采取节能节水改进措施，方法是向每户提供最高5000澳元的返利。

拨款范围  
应对气候变化  
和提高抗逆力

预算  
550万澳元

时限  
2024-29年

位置  
地方政府辖区

进度  
2020年启动；  
进行中

您知道吗.....

2023年9月，Randwick市议会为Maroubra一户安装了太阳能电池板的市民提供了可持续发展返利，至此获返利的家庭达到1000户。这笔额外资金增加了他们的预算，让他们可以安装太阳能电池系统。

可持续发展返利	迄今发放额
安装屋顶太阳能	551
太阳能蓄电池	85
电动车充电桩	72
升级LED照明设施	65
安装隔热材料	69
更换热水泵	47
能源评估	28
安装集雨罐	22
更换炉灶 (感应燃气炉)	22
太阳能系统维护性检查	16
节能泳池泵	15
Waterfix供水系统维修改造 (与悉尼水务局Waterfix的项目组合作)	8

## 实现我们的应对 气候变化目标

市议会要履行关于应对气候变化的承诺，环境税的资金必不可少。

### 温室气体排放

60%

到2030年，整个Randwick City的温室气体排放量将减少60%，力争完成同期减排100%的目标。



#### 如何监测成效

要在Randwick地方政府辖区实现60%的减排目标极具挑战性，需要全社区统筹协调。市议会推出了若干项目，如可持续发展返利计划、学校太阳能、俱乐部太阳能、堆肥革命和电动车公共充电桩等，旨在产生积极影响，鼓励本市市民和企业通过使用可再生能源减少排放，同时采用更加环保的交通方式，比如驾驶电动车，选择步行、骑行或乘公交等“主动”交通方式。

过去几年，本市辖区各地温室气体排放下降约12%；同期，市议会自身排放减少42%。2022年以来，市议会用电已全部转为可再生的太阳能供电。

### 供水

30%

到2030年，Randwick City人均用水量将在2017年的基准上减少30%。



#### 如何监测成效

Randwick市议会在水资源保护方面以身作则，通过善用环境税，在25个公园和运动场安装雨水再利用和处理系统，每年节省3.5亿至4.5亿升饮用水。现在，Coogee Beach和Maroubra Beach两处海滩园林已采用100%再生水灌溉。

### 绿化

40%

到2040年，市议会争取所辖土地的林荫覆盖率达到40%。



#### 如何监测成效

市议会正在开展多个项目加快植树进程，其中的“一起来植树”（Plant with Us）项目在2022和2023年间共计种植了4400棵树、8000株下层灌木、草本和地被植物。2023和2024还将借助州政府拨款种植2000棵成年树。市议会出台新的规划管控措施，要求私人地产开发项目栽种更多树木。我们作为内城市议会，土地面积有限，将林荫覆盖率从17%增加到40%是一大挑战，我们将不懈努力。

# 续征或停征环境税对民众的意义

## 方案1- 继续征税

根据这一方案，环境税将成为固定税，纳税人持续缴纳。税款将用于环保方面的重大改进、维护和项目。

- 节约用水，减少污染进入海洋
- 应对气候变化，降低城市热岛效应
- 公共可再生能源，电动车充电
- 可持续发展拨款、社区讲座和项目
- 完成海岸步道的修建，包括观鲸台

## 方案2- 停止征税

本方案将停止征收环境税。纳税人的税额将得到小幅降低，但市议会只能推迟、缩减或取消许多可持续发展项目。

- 节约用水，减少污染进入海洋
- 应对气候变化，降低城市热岛效应
- 公共可再生能源，电动车充电
- 可持续发展拨款、社区讲座和项目
- 完成海岸步道，包括观鲸台的修建

续征/停征税费对您开支的影响

居民纳税人	\$101 每年	\$1.95 每周	\$0.28 每天
企业纳税人	\$139 每年	\$2.68 每周	\$0.38 每天

居民纳税人	-\$101 每年	-\$1.95 每周	-\$0.28 每天
企业纳税人	-\$139 每年	-\$2.68 每周	-\$0.38 每天

一年期总税率上调  
(包含/不含环境税)

**11.67%**

2024/25年度总累计上调，包括：  
• 挂钩税率（假设为5%）  
• 续征的环境税

**5.00%**

2024/25年度总累计上调包括：  
• 挂钩税率（假设为5%）  
• 停征环境税



### 居民纳税人 - 保留征税

### 居民纳税人 - 停止征税

	当年 2023-24年	第1年 2024-25年	当年 2023-24年	第1年 2024-25年
年均税费		\$1,449		\$1,449
挂钩税率年度税费增加*		\$72		\$72
居民平均总税费	\$1,449	\$1,521	\$1,449	\$1,521
<b>环境税</b>	\$97	\$101	\$97	\$0
<b>居民平均总税费加环境税</b>	<b>\$1,546</b>	<b>\$1,622</b>	<b>\$1,546</b>	<b>\$1,521</b>
停征环境税节省的税费		不适用		-\$101



### 企业纳税人 - 保留征税

### 企业纳税人 - 停止征税

	当年 2023-4年	第1年 2024-5年	当年 2023-4年	第1年 2024-5年
年均税费		\$7,153		\$7,153
挂钩税率年度税费增加*		\$358		\$358
企业平均总税费	\$7,153	\$7,511	\$7,153	\$7,511
<b>环境税</b>	\$133	\$139	\$133	\$0
<b>企业平均总税费加环境税</b>	<b>\$7,286</b>	<b>\$7,650</b>	<b>\$7,286</b>	<b>\$7,511</b>
停征环境税节省的税费		不适用		-\$139

\*年税率涨幅（挂钩税率 - rate peg）由独立定价与监管法庭（Independent Pricing and Regulatory Tribunal - IPART）裁定。市议会的财务预测有赖于市议会2023年9月通过的《2023-2033年长期财务计划》中的假设条件。本手册发布时，IPART的挂钩税率尚未确定。《长期财务计划》中的假设与市议会的估计之间的任何差异都将直接影响实际财务结果。

\*\*不包括 Port Botany 的企业（29户商家）

# 常见问题解答

## 什么是环境税？

2004年起，Randwick City的纳税人每年都多交一点税，用于可持续发展项目。这笔税金让全市各地的环境有了重大改善。因此市议会希望继续征收。

## 什么是挂钩税率？

挂钩税率是新州各地方议会每年获准上调的总税收的百分比。挂钩税率的多少每年不同，由独立定价与监管法庭（Independent Pricing and Regulatory Tribunal – IPART）裁定。

## 谁有权决定是否继续征税？

由于环境税是在裁定的挂钩税率上附加的税，所以市议会必须申请IPART批准，才能在裁定的挂钩税率上上调税收。该程序被称为“特殊税率调整”（Special Rate Variation）。审核市议会申请时，IPART将全面评估增加财政收入的必要性、具体用途、市议会的财务效率和民众意见。IPART可以完全批准、部分批准或驳回申请。

## 实际税率会上涨11.67%吗？

不会！这个数字仅仅表示2024/25年度市议会的预计总税收在没有环境税和挂钩税率的税收基线上会增加多少。由于大家已经在缴纳环境税，实际加税幅度就是强制性的挂钩税率（估计为5%）。

## 如何计算需要缴纳多少环境税？

具体税额见七月的税单。每户业主缴纳的税额因房产价值而略有不同。税单背面表格显示居民或企业纳税人需要缴纳的平均税额。大多数居民纳税人的实际缴税低于平均值。

## 什么时候停征环境税？

市议会建议将环境税永远纳入基础税项，不再像之前那样申请批准再征收5年。

## 市议会的意见如何？

市议会认为继续征税对财务、社会和持续发展都最有利，因此持支持态度。

## 如果停止征税会如何？

市议会每年会减少进账约600万澳元。换句话说，本资料册中提议进行的项目会被取消、缩减或推迟。



# 意见征询

市议会将在2023年11月7日至12月19日开展为期42天的环境税意见征询，请大家积极建言。大家可以通过以下方式获取关于环境税的资料：



- 市议会建言网站 (Your Say Randwick) :  
[www.yoursay.randwick.nsw.gov.au](http://www.yoursay.randwick.nsw.gov.au)



- 以下机构提供纸质资料册：
  - Randwick 市议会行政楼：30 Frances Street Randwick
  - Lionel Bowen 图书馆：669-673 Anzac Parade Maroubra
  - Margaret Martin 图书馆：Level 1, Royal Randwick Shopping Centre, Randwick
  - Malabar Community 图书馆：203 Anzac Parade, Matraville



## 问卷调查

Randwick City的每位纳税人都会收到一封信和一份调查问卷。请按照说明使用提供的专用URL链接或扫描二维码填写在线调查表，若填写纸质调查表，请邮寄给市议会。请注意，只需任选一种方式参与调查。



## 电话调查

市议会将于2023年11月期间随机致电本市750位居民征求意见。若接到电话，请配合调查。



## 提交意见

如需向市议会提交意见，可采取以下方式：

- 在线访问市议会建言网站 (Your Say Randwick) :  
[www.yoursay.randwick.nsw.gov.au](http://www.yoursay.randwick.nsw.gov.au)
- 发送电子邮件至 [council@randwick.nsw.gov.au](mailto:council@randwick.nsw.gov.au) 并注明主题  
“Submission: Environmental Levy”
- 向Randwick City市议会提交书面意见，请注明主题 “Submission: Environmental Levy”，邮寄至 30 Frances Street, Randwick NSW 2031。



## 临时通报会

11月和12月，市议会工作人员将在多地组织通报会讲解环境税。

### 11月14日至16日

Margaret Martin 图书馆：Level 1, Royal Randwick Shopping Centre, Randwick

### 11月21日至23日

Pacific Square, Anzac Parade, Maroubra Junction

扫描二维码或拨打9093 6000，了解更多日期和地点，随时到场向我们咨询。

无需预约。



Δευτέρα 6 Νοεμβρίου 2023

Αγαπητέ(ή)

ΘΕΜΑ: Η ιδιοκτησία σας –

## **Randwick, πρωτοπόρος στη βιωσιμότητα και το περιβάλλον**

Πριν από είκοσι χρόνια, ο Δήμος του Randwick παρουσίασε μια από τις πιο καινοτόμες και προοδευτικές πρωτοβουλίες που έχουν γίνει ποτέ στην τοπική αυτοδιοίκηση.

Την ονομάσαμε Κάνοντας το Δήμο μας Βιώσιμο (Sustaining our City) – μια μικρή περιβαλλοντική εισφορά που καταβάλλεται από τους υπόχρεους δημοτικών τελών ως μέρος των ετήσιων δημοτικών τελών για βελτιώσεις βιωσιμότητας στο Δήμο του Randwick.

Λόγω της εισφοράς μπορέσαμε να εξοικονομήσουμε για τα νοικοκυριά \$1 εκατ. ετησίως στους λογαριασμούς σας ενέργειας μέσω επιστροφής χρημάτων βιωσιμότητας, να χρησιμοποιήσουμε 100% ηλιακή ενέργεια για κτίρια του Δήμου και φωτισμό των δρόμων και να κατασκευάσουμε 12 χιλιόμετρα παράκτιου πεζόδρομου συμπεριλαμβανομένου του Malabar Headland Western Escarpment.

Κάθε πενταετία (2009, 2014 και 2019) επιστρέφουμε στην κοινότητά μας ζητώντας τα σχόλιά σας σχετικά με τη συνέχιση της εισφοράς. Δεδομένου του θετικού αντίκτυπου και της δημοτικότητας του προγράμματος, προτείνουμε τώρα η Περιβαλλοντική Εισφορά να γίνει μόνιμη.

Ενώ η εισφορά έχει επιτύχει πολλά μέχρι σήμερα, χρειάζεται περισσότερη δουλειά για την προστασία των παραλιών μας, την ολοκλήρωση του Παράκτιου Πεζόδρομου και τη λήψη ουσιαστικών μέτρων για την αντιμετώπιση της κλιματικής αλλαγής με τη μετάβαση σε ανανεώσιμες πηγές ενέργειας, την εξοικονόμηση νερού και την αύξηση της κάλυψης θόλου δέντρων σε αστικό χώρο.

Με την τρέχουσα εισφορά που πρόκειται να λήξει στις 30 Ιουνίου 2024, σας γράφω για να ζητήσω τα σχόλιά σας σχετικά με τη συνέχιση της Περιβαλλοντικής Εισφοράς στο μέλλον.

Γνωρίζω ότι το κόστος ζωής πιέζει τα νοικοκυριά. Αλλά το κόστος της μη λήψης μέτρων για την αποφυγή της σπατάλης, την προστασία των παραλιών μας και την αντιμετώπιση της κλιματικής αλλαγής θα κοστίσει περισσότερο σε εμάς και στα παιδιά μας στο μέλλον.

Για περίπου 28c την ημέρα ή \$1,95 την εβδομάδα, πιστεύω ότι η συνέχιση της Περιβαλλοντικής Εισφοράς είναι το σωστό για τους κατοίκους και τις οικογένειές μας, τώρα και στο μέλλον.

Σε αυτήν την επιστολή περιλαμβάνεται ένα λεπτομερές βιβλιαράκι που εξηγεί τα πλεονεκτήματα και τα μειονεκτήματα της συνέχισης και της διακοπής της εισφοράς. Σας παρακαλώ να το διαβάσετε προσεκτικά.

Σας ευχαριστώ που αφιερώσατε χρόνο για να διαβάσετε αυτές τις πληροφορίες και τα σχόλιά σας είναι ευπρόσδεκτα για να μας βοηθήσετε να αποφασίσουμε τον καλύτερο τρόπο για την κοινότητά μας.



**Δημοτικός Σύμβουλος Philipa Veitch**  
Δήμαρχος του Randwick

# Περιβαλλοντική Εισφορά Κάνοντας το Δήμο μας Βιώσιμο για τα επόμενα 20 χρόνια

**ΠΕΙΤΕ ΤΗ  
ΓΝΩΜΗ ΣΑΣ**

Νοέμβριος 2023





# Κάνοντας το Δήμο μας Βιώσιμο για τα επόμενα 20 χρόνια

Ορισμένες φορές είναι εύκολο να ξεχάσουμε πόσο μακριά έχουμε φτάσει ως Δήμος σε 20 χρόνια.

Το 2004 είναι χαραγμένο στο μυαλό μου καθώς ήταν εκείνη τη στιγμή που ο σύζυγός μου και εγώ πήραμε την απόφαση να εγκατασταθούμε στο Maroubra στο Δήμο του Randwick και να μεγαλώσουμε την οικογένειά μας εδώ.

Όπως πολλοί άνθρωποι, αγαπήσαμε τον τόπο, το παραθαλάσσιο περιβάλλον και την αίσθηση της κοινότητας.

Συμπωματικά, ήταν επίσης την ίδια χρονιά που ο Δήμος του Randwick – πολύ πριν εκλεγώ στο Δημοτικό Συμβούλιο – ξεκίνησε το φιλόδοξο πρόγραμμα Κάνοντας το Δήμο μας Βιώσιμο [Sustaining our City].

Εκείνη την εποχή, η βιωσιμότητα εξακολουθούσε να θεωρείται «προαιρετική» - κάτι ωραίο να υπάρχει. Αλλά η κοινότητά μας το αγάπησε και συμφώνησε ότι άξιζε τον κόπο να πληρώσουμε λίγο επιπλέον για τη βελτίωση της ποιότητας του νερού στις παραλίες μας, τη μείωση της κατανάλωσης ενέργειας και την αποφυγή σπατάλης.

Κάθε πέντε χρόνια επιστρέφουμε σε εσάς και ζητάμε τα σχόλιά σας σχετικά με τη συνέχιση της εισφοράς (του τέλους), και κάθε φορά η πλειοψηφία της κοινότητάς μας υποστηρίζει την εισφορά.

Για περίπου 28c την ημέρα ή \$1,95 την εβδομάδα, η Εισφορά να Κάνουμε το Δήμο μας Βιώσιμο [Sustaining our City Environmental Levy] αντιπροσωπεύει εξαιρετική αξία για όσα μπορούσαμε να προσφέρουμε στην κοινότητά μας.

Όλα τα κτίρια του Δήμου και ο φωτισμός των δρόμων τροφοδοτούνται τώρα με 100% ηλιακή ενέργεια από ηλιακά πάρκα της NNO και έχουμε κατασκευάσει 12 χιλιόμετρα Παραλιακών Πεζόδρομων – συμπεριλαμβανομένης της αποκατάστασης της δημόσιας πρόσβασης στο Malabar Headland για πρώτη φορά μετά από 100 χρόνια. Και τα δύο κατορθώθηκαν χάρη στην εισφορά.

Με την εισφορά που θα λήξει στις 30 Ιουνίου 2024, έχουμε την επιλογή – να συνεχίσουμε να πληρώνουμε ό,τι πληρώνατε πάντα για 20 χρόνια και να συνεχίσουμε να προσφέρουμε για το περιβάλλον μας ή να διακόψουμε την εισφορά, που σημαίνει ότι ο Δήμος θα πρέπει να καθυστερήσει, να μειώσει το εύρος ή να ακυρώσει πολλά έργα βιωσιμότητας.

Γνωρίζω ότι πολλά νοικοκυριά υποφέρουν από αυξανόμενες πιέσεις στο κόστος ζωής. Ωστόσο, φοβάμαι ότι η μη επένδυση στο περιβάλλον μας θα κοστίζει περισσότερο σε εμάς και στα παιδιά μας στο μέλλον.

Αφιερώστε λίγα λεπτά για να διαβάσετε αυτό το βιβλιαράκι – θα σας δώσει ορισμένες σημαντικές πληροφορίες σχετικά με το τι σημαίνει για εσάς η εισφορά. Είναι σημαντικό να πείτε τη γνώμη σας ώστε να λάβουμε τη σωστή απόφαση για το μέλλον της κοινότητάς μας.



**Δημοτικός Σύμβουλος Philipa Veitch**  
Δήμαρχος του Randwick

**2004**

Η Περιβαλλοντική Εισφορά αρχίζει

**2006**

Πρώτο ετήσιο Φεστιβάλ Eco Living

**2008**

Το Θαλάσσιο και Παραλιακό σχολείο του προγράμματος διακοπών αρχίζει

**2010**

Το Περιβαλλοντικό Πάρκο του Randwick ανοίγει

**2011**

Η Επανάσταση του Κομπόστ Ξεκινάει

**2018**

Ο Πεζόδρομος του Malabar Western Escarpment Ανοίγει

**2018**

Ο Cape Banks Παραλιακός Πεζόδρομος σύνδεσμος στο Γήπεδο Γκολφ NSW ανοίγει



## Σχετικά με την Περιβαλλοντική Εισφορά

Από το 2004, οι πρωτοβουλίες βιωσιμότητας και οι περιβαλλοντικές βελτιώσεις του Δήμου του Randwick χρηματοδοτούνται από μια περιβαλλοντική εισφορά. Η εισφορά έχει πέντε βασικούς τομείς προτεραιότητας:

- Διατήρηση των ακτών μας
- Αντιμετώπιση της κλιματικής αλλαγής
- Προστασία της βιοποικιλότητας
- Μείωση της κατανάλωσης πόρων
- Κοινωνική συμμετοχή και επιμόρφωση

## ΕΠΙΣΗΜΑΝΣΗ ΕΡΓΟΥ ΕΠΑΝΑΧΡΗΣΙΜΟΠΟΙΗΣΗ ΛΥΜΑΤΩΝ

Μετά τις συνθήκες ξηρασίας του 2006, ο Δήμος ξεκίνησε μια εκτεταμένη επένδυση για επαναχρησιμοποίηση του νερού που περιλαμβάνει βρόχινο νερό, όμβρια ύδατα από τους δρόμους, άντληση νερού και άλλα λύματα.

Αυτήν τη στιγμή υπάρχουν 25 πάρκα και γήπεδα σε όλο το Randwick που αρδεύονται με συστήματα επεξεργασίας όμβριων υδάτων, άντλησης νερού και αποχέτευσης.

Αυτά τα συστήματα πιάνουν, επεξεργάζονται και επαναχρησιμοποιούν εξοικονομώντας συντηρητικά για το Δήμο περίπου 350 έως 450 εκατομμύρια λίτρα πόσιμου νερού κάθε χρόνο.

Παρέχουν επίσης πάνω από το 60 τοις εκατό του συνόλου της επιχειρησιακής χρήσης νερού του Δήμου – όχι μόνο για άρδευση αλλά και για ξέπλυμα στις δημόσιες τουαλέτες.

Αυτό παρέχει εξοικονόμηση περίπου \$1,1 εκατ. κάθε χρόνο σε κόστος νερού.

Για περίπου 15 χρόνια επένδυσης Περιβαλλοντικής Εισφοράς στην επαναχρησιμοποίηση όμβριων υδάτων και λυμάτων, ο Δήμος εξοικονόμησε 6.000 μεγαλίτρα και \$15 εκατ. δαπάνη σε νερό. Αυτό είναι περισσότερο από το ισοδύναμο νερό σε 1.800 πισίνες ολυμπιακών διαστάσεων!

## Αναγνώριση για την Περιβαλλοντική Εισφορά

Το πρόγραμμα Sustaining our City Environmental Levy του Δήμου του Randwick έχει κερδίσει **74 βραβεία από το 2004**.

Αυτά περιλαμβάνουν τα Βραβεία Αριστείας της Τοπικής Αυτοδιοίκησης NNO, Βραβεία Περιβαλλοντικής Αριστείας, Βραβεία Σχεδιασμού του Ευρύτερου Σύνδευ, Βραβεία Επαγγελματιών της Τοπικής Αυτοδιοίκησης, Βραβεία Τοπικής Αυτοδιοίκησης NNO, Βραβεία Green Globe, Βραβεία Banksia, Βραβεία Παγκόσμιας Ημέρας Περιβάλλοντος και πολλά άλλα.



2019

Έναρξη του Plant With Us

2020

Ανοίγει το 14ο σύστημα συλλογής όμβριων υδάτων στο Maroubra Beach

2021

Ξεκινά το πρόγραμμα επιστροφής χρημάτων βιωσιμότητας νοικοκυριών

2022

Ο Δήμος χρησιμοποιεί 100% ηλιακή ενέργεια

## ΕΠΙΣΗΜΑΝΣΕΙΣ ΠΕΡΙΒΑΛΛΟΝΤΙΚΗΣ ΕΙΣΦΟΡΑΣ 2004-2024



12 χλμ

Αναβαθμίσεις Παράκτιων Πεζοδρόμων ολοκληρώθηκαν συμπεριλαμβανομένου του Malabar Headland, του Cape Banks και του σανιδένιου πεζοδρόμου του Randwick Environment Park.



38

Φίλτρα Ακαθάριστων Ρύπων εγκαταστάθηκαν αποτρέποντας περισσότερους από 300 τόνους σκουπιδιών να μπαίνουν τους ωκεανούς μας κάθε χρόνο.



\$1,1 εκατ.

Το ποσό που εξοικονομούν οι ιδιοκτήτες σπιτιών σε δαπάνες ετήσιες ενέργειας μέσω του προγράμματος Επιστροφής Χρημάτων Βιωσιμότητας του Δήμου.



Moree, Hillston & Nevertire

Οι πόλεις της NNO απ' όπου συλλέγεται η ηλιακή μας ενέργεια για την ηλεκτροδότηση των κτιρίων του Δήμου και το φωτισμό των δρόμων με 100% ανανεώσιμη ενέργεια.



16

Σταθμοί δημόσιας φόρτισης ηλεκτρικών οχημάτων (EV) εγκαταστάθηκαν.



7.800

Κάδοι κομποστοποίησης και φάρμες σκουληκιών παρασχέθηκαν στα νοικοκυριά από το 2004.



6,5 τόνους

Η ποσότητα των απορριμμάτων τροφίμων εκτρέπεται από τους ΧΥΤΑ μέσω του Επανεστατικού Προγράμματος Κομποστοποίησης του Δήμου.



7

Άνοιξαν κοινοτικοί κήποι.

# Το σχέδιό μας για το μέλλον 2024-2029

## Τι θα πετύχει η συνέχιση της Περιβαλλοντικής Εισφοράς

### ΠΑΡΑΚΤΙΑ

**Προϋπολογισμός: \$5 εκατ.**

- Αναβαθμίσεις και βελτιώσεις Παραλιακών Πεζοδρόμων, South Coogee, Lurline Bay και Little Bay στο Kamay Botany Bay National Park
- Νέα Φίλτρα Ακαθάριστων Ρύπων (GPTs) και κήποι βροχής για την ελαχιστοποίηση της ρύπανσης που εισέρχεται στους ωκεανούς μας
- Crayweed και posidonia αποκατάσταση επιστήμης πολιτών

### ΚΛΙΜΑ ΚΑΙ ΑΝΘΕΚΤΙΚΟΤΗΤΑ

**Προϋπολογισμός: \$5,5 εκατ.**

- Αναβάθμιση ηλιακής ενέργειας σε κτίρια του Δήμου
- Ηλιακές μπαταρίες αποθήκευσης
- Επιστροφή χρημάτων βιωσιμότητας για κατοίκους και επιχειρήσεις
- Νέα δημόσια σημεία ταχείας φόρτισης EV
- Έρευνες μικροδικτύων
- Τοποθέτηση κοινοτικών μπαταριών
- Συμφωνία αγοράς ενέργειας
- Ηλιακό πάρκο στο DRLC
- Αστικό πράσινο και συντήρηση για πιο δροσερά κέντρα πόλεων και κατοικημένες περιοχές

### ΚΟΙΝΟΤΗΤΑ ΕΠΙΜΟΡΦΩΣΗ ΚΑΙ ΣΥΜΜΕΤΟΧΗ

**Προϋπολογισμός: \$4,5 εκατ.**

- Εργαστήρια & μαθήματα βιωσιμότητας
- Eco Living Festival
- Πρόγραμμα Marine & Coastal Discovery
- Βελτιώσεις κέντρου (hub) επιμόρφωσης για την βιωσιμότητα
- Περιβαλλοντικές σχολικές επιδοτήσεις
- Συνεργασίες διαχείρισης Πρώτων Εθνών
- Κοινοτικό πρόγραμμα Sustainability Street
- Κοινοτικά hubs ανθεκτικότητας

### ΕΞΟΙΚΟΝΟΜΗΣΗ ΝΕΡΟΥ

**Προϋπολογισμός: \$2 εκατ.**

- Επαναχρησιμοποίηση και ανακύκλωση όμβριων υδάτων στο Κοινοτικό Κέντρο του Randwick
- Επαναχρησιμοποίηση δεξαμενής βρόχινου νερού στις εγκαταστάσεις του Δήμου
- Ανακύκλωση και επαναχρησιμοποίηση Βοθρολυμάτων (Blackwater) (Heffron Park και Frenchmans Bay)
- Εγκαταστάσεις άρδευσης καλαμιών στο Randwick Environment Park

### ΤΡΟΦΙΜΑ

**Προϋπολογισμός: \$2 εκατ.**

- Κοινοτικοί λαχανόκηποι
- Υποστήριξη βρώσιμων λαχανόκηπων στα σχολεία

### ΒΙΟΠΟΙΚΙΛΟΤΗΤΑ & ΒΙΟΤΟΠΟΙ

**Προϋπολογισμός: \$2,5 εκατ.**

- Φύτευση και συντήρηση γηγενών φυτών για τα κέντρα των πόλεων και τις κατοικημένες περιοχές
- Μετεγκατάσταση και εγκαταστάσεις διερμηνείας WIRES Wildlife Rescue
- Πλατφόρμες παρακολούθησης φαλαινών
- Δενδροφύτευση σε κάθε άκρη
- Αναζωογόνηση του Bunnerong Creek
- Πράσινες στέγες και τοίχοι σε νέες οικοδομές
- Υγρότοπος Heffron Park
- Διευρυμένα επιστημονικά μονοπάτια για τους πολίτες ClimateWatch

### ΑΠΟΦΥΓΗ ΣΠΑΤΑΛΗΣ

**Προϋπολογισμός: \$1 εκατ.**

- Αποφυγή σπατάλης τροφίμων, σε σχολεία, καφετέριες και εστιατόρια
- Προμήθειες Κυκλικής Οικονομίας
- Πρωτοβουλία ανάκτησης αποβλήτων κατασκευών και κατεδαφίσεων
- Randwick Collaboration Precinct

### ΕΝΕΡΓΗ ΜΕΤΑΚΙΝΗΣΗ

**Προϋπολογισμός: \$4 εκατ.**

- Ολοκλήρωση ποδηλατοδρόμου Borrá-Nότου
- Μονοπάτι πεζοπορίας First Nations, La Perouse
- Sydney Great Coastal Walk – συνεργασία με τη Walking Volunteers
- Συνεργασίες και κίνητρα υποδομής EV
- Εγκαταστάσεις λήξης διαδρομής για ποδηλάτες και περιπατητές
- Συνδέσεις πεζοπορίας και ποδηλασίας «Πράσινο πλέγμα».

### ΑΛΛΑ

**Προϋπολογισμός: \$2 εκατ.**

- Πρόγραμμα παρακολούθησης ΧΥΤΑ
- Μονοπάτι τέχνης First Nations
- Βιώσιμες αγορές
- Πράσινο σχέδιο διαβίωσης για αξιοποίηση δημόσιας γης
- Περιβαλλοντικά γλυπτά στον Παραλιακό Πεζόδρομο
- Παιδική περιβαλλοντική τέχνη στο Munda Street Reserve Hub βιωσιμότητας

Σημείωση: Τα παραπάνω έργα δείχνουν τις συνολικές πιστώσεις του προϋπολογισμού με βάση την επόμενη πενταετία της Περιβαλλοντικής Εισφοράς. Ορισμένα από αυτά τα έργα θα χρειαστούν περισσότερα από πέντε χρόνια για να υλοποιηθούν και πιθανότατα θα μεταφερθούν και θα χρηματοδοτηθούν από την εισφορά στα επόμενα χρόνια, εάν χρειαστεί. Όλα τα έργα που παρατίθενται υπόκεινται στη συνήθη κοινοτική δέσμευση και διαδικασίες λήψης αποφάσεων του Δήμου και υπόκεινται σε αλλαγές ανάλογα με τις εκάστοτε περιστάσεις.

# ΕΠΙΣΗΜΑΝΣΗ ΕΡΓΟΥ

ΕΠΙΣΤΡΟΦΗ ΧΡΗΜΑΤΩΝ  
ΒΙΩΣΙΜΟΤΗΤΑΣ

Βοηθώντας  
νοικοκυριά να  
εξοικονομήσουν  
ενέργεια και νερό



Από το 2020 ο Δήμος του Randwick έχει βοηθήσει τα νοικοκυριά να χρησιμοποιούν βελτιώσεις ενέργειας και εξοικονόμησης νερού στις δικές τους κατοικίες προσφέροντας έως και \$5.000 ανά νοικοκυριό σε επιστροφές χρημάτων.

## ΤΟΜΕΑΣ ΧΡΗΜΑΤΟΔΟΤΗΣΗΣ

Κλίμα και  
Ανθεκτικότητα

ΠΡΟΫΠΟΛΟΓΙΣΜΟΣ  
\$5,5 εκατ.

ΧΡΟΝΙΚΟ ΠΛΑΙΣΙΟ  
2024-29

ΤΟΠΟΘΕΣΙΑ  
Σε όλη τη Τοπική  
Αυτοδιοίκηση

ΚΑΤΑΣΤΑΣΗ  
Ξεκίνησε το 2020,  
σε εξέλιξη

### ΤΟ ΓΝΩΡΙΖΑΤΕ;

Το Σεπτέμβριο του 2023 ο Δήμος του Randwick παρείχε την 1000η Επιστροφή Χρημάτων Βιωσιμότητας για μια οικογένεια στη Maroubra που εγκαθιστά ηλιακούς συλλέκτες. Η επιπλέον χρηματοδότηση σήμαινε ότι θα μπορούσαν να επεκτείνουν τον προϋπολογισμό τους για να εγκαταστήσουν επίσης ένα ηλιακό σύστημα μπαταρίας.

ΕΠΙΣΤΡΟΦΗ ΧΡΗΜΑΤΩΝ ΒΙΩΣΙΜΟΤΗΤΑΣ	ΠΑΡΟΧΗ ΜΕΧΡΙ ΣΗΜΕΡΑ
Εγκαταστάσεις φωτοβολταϊκών στη στέγη	551
Αποθήκευση ηλιακής μπαταρίας	85
Φορτιστές EV	72
Αναβαθμίσεις φωτισμού LED	65
Εγκαταστάσεις μόνωσης	69
Αντικατάσταση αντλίας ζεστού νερού	47
Αξιολογήσεις ενέργειας	28
Εγκαταστάσεις δεξαμενών βρόχινου νερού	22
Αντικατάσταση εστιών μαγειρικής κουζίνας (επαγωγής για φυσικό αέριο)	22
Έλεγχος κατάστασης ηλιακού συστήματος	16
Αντλίες πσίνας ενεργειακής απόδοσης	15
Αναβαθμίσεις Waterfix (σε Πρόγραμμα συνδυασμό με το πρόγραμμα Sydney Water Waterfix)	8

## ΔΕΙΤΕ ΤΟΥΣ ΣΤΟΧΟΥΣ ΜΑΣ ΚΛΙΜΑΤΙΚΗΣ ΑΛΛΑΓΗΣ

Η Περιβαλλοντική Εισφορά είναι ζωτικής σημασίας για να συμβάλει στην εκπλήρωση των δεσμεύσεων του Δήμου για την κλιματική αλλαγή.



## ΕΚΠΟΜΠΕΣ ΑΕΡΙΩΝ

60%

Μείωση των εκπομπών αερίων θερμοκηπίου σε όλο το Δήμο του Randwick έως το 2030 – αλλά φιλοδοξούμε για μείωση 100% στο ίδιο χρονικό πλαίσιο.



### ΠΩΣ ΠΑΡΑΚΟΛΟΥΘΟΥΜΕ

Η επίτευξη 60% μείωσης των εκπομπών αερίων σε ολόκληρη την Τοπική Αυτοδιοίκηση του Randwick (Randwick LGA) είναι ένας δύσκολος στόχος και απαιτεί μια ολόκληρη κοινοτική προσέγγιση. Τα προγράμματα του Δήμου, όπως το πρόγραμμα Sustainability Rebates, το Solar my School, το Solar my Club, το Compost Revolution και οι δημόσιοι φορτιστές EV στοχεύουν στο να επηρεάσουν θετικά και να ενθαρρύνουν τα σπίτια και τις επιχειρήσεις του Randwick να μειώσουν τις εκπομπές αερίων με τη χρήση ανανεώσιμων πηγών ενέργειας και τη λήψη αποφάσεων για βιώσιμες μεταφορές είτε με αυτοκίνητα είτε «ενεργές» μεταφορές, όπως περπάτημα, ποδηλασία ή δημόσιες συγκοινωνίες.

Οι εκπομπές αερίων θερμοκηπίου σε επίπεδο LGA μειώθηκαν κατά περίπου 12% τα τελευταία χρόνια και οι εκπομπές του ίδιου του Δήμου έχουν μειωθεί κατά 42% στο ίδιο χρονικό διάστημα. Το 100% των αναγκών ηλεκτρικής ενέργειας του Δήμου καλύπτεται από ανανεώσιμες πηγές ηλιακής ενέργειας από το 2022.

## ΝΕΡΟ

30%

Μείωση της κατανάλωσης νερού στο Δήμο του Randwick κατά κεφαλήν έως το 2030, από το επίπεδο αναφοράς του 2017.



### ΠΩΣ ΠΑΡΑΚΟΛΟΥΘΟΥΜΕ

Ο Δήμος του Randwick πρωτοστατεί ως παράδειγμα όσον αφορά την εξοικονόμηση νερού με 350 έως 450 εκατομμύρια λίτρα πόσιμο νερό που εξοικονομούνται κάθε χρόνο μέσω συστημάτων επαναχρησιμοποίησης και επεξεργασίας όμβριων υδάτων που εγκαθίστανται ως μέρος της περιβαλλοντικής μας εισφοράς σε 25 από τα πάρκα και τα γήπεδά μας. Οι παραλίες των πάρκων της Παραλίας του Coogee και της Παραλίας Maroubra πλέον αρδεύονται από 100% ανακυκλωμένο νερό.

## ΔΕΝΤΡΑ

40%

Ο στόχος του Δήμου κάλυψης θόλου δέντρων για γη που διαχειρίζεται ο Δήμος μέχρι το 2040.



### ΠΩΣ ΠΑΡΑΚΟΛΟΥΘΟΥΜΕ

Ο Δήμος επιταχύνει τη δενδροφύτευση του μέσω μιας ποικιλίας προγραμμάτων, συμπεριλαμβανομένου του Plant With Us, όπου φυτεύτηκαν 4.400 δένδρα, 28.000 θάμνοι, και φυτά εδαφοκάλυψης το 2022 και το 2023. Επιπλέον 2.000 αναπτυγμένα δένδρα φυτεύονται το 2023 και το 2024 ως μέρος επιχορήγησης της Πολιτειακής Κυβέρνησης. Οι νέοι έλεγχοι πολεοδομίας του Δήμου απαιτούν οι ιδιωτικές αναπτύξεις να περιλαμβάνουν περισσότερα δένδρα. Ως Δήμος ο οποίος είναι κοντά στο κέντρο με περιορισμένη έκταση γης, η αύξηση της κάλυψης μας θόλου δέντρων από 17% σε 40% αποτελεί πρόκληση που συνεχίζουμε να αντιμετωπίζουμε.

# Τι θα σήμαινε για εσάς η συνέχιση ή η διακοπή της Περιβαλλοντικής Εισφοράς

## ΕΠΙΛΟΓΗ 1 ΣΥΝΕΧΙΣΗ ΤΗΣ ΕΙΣΦΟΡΑΣ

Σύμφωνα μ' αυτήν την επιλογή, οι υπόχρεοι δημοτικών τελών συνεχίζουν να πληρώνουν την περιβαλλοντική εισφορά και γίνεται μόνιμη. Η εισφορά θα χρηματοδοτήσει σημαντικές βελτιώσεις βιωσιμότητας, συντήρηση και έργα.

- Εξοικονόμηση νερού και μείωση της ρύπανσης που εισέρχεται στους ωκεανούς μας
- Δημόσιες ανανεώσιμες πηγές ενέργειας και φόρτιση EV
- Ολοκλήρωση παραλιακών πεζόδρομων συμπεριλαμβανομένων πλατφόρμων παρακολούθησης φαλαινών
- Αντιμετώπιση της κλιματικής αλλαγής και μείωση στην επίδραση της αστικής θερμικής νησίδας
- Επιχορηγήσεις βιωσιμότητας, κοινοτικά εργαστήρια και προγράμματα

Υπόχρεοι δημοτικών τελών κατοικιών	\$101 ετήσια	\$1.95 εβδομαδιαία	\$0.28 ημερήσια
Υπόχρεοι δημοτικών τελών επιχειρήσεων	\$139 ετήσια	\$2.68 εβδομαδιαία	\$0.38 ημερήσια

Τι θα σας κοστίσει η συνέχιση/ διακοπή της εισφοράς

Συνολική αύξηση των δημοτικών τελών (συμπεριλαμβανομένης/ εξαιρούμενης της Περιβαλλοντικής Εισφοράς) πάνω από ένα χρόνο

**11.67%**

Συνολική σωρευτική αύξηση για το 2024/25 περιλαμβανομένων:

- Σημείο αναφοράς δημοτικών τελών (rate peg) (θεωρητικά στο 5%)
- Συνέχιση της Περιβαλλοντικής Εισφοράς

### Για υπόχρεους δημ. τελών κατοικιών – διατήρηση εισφοράς

Τρέχον έτος 2023-24	Έτος 1 2024-25
---------------------	----------------

Μέσος όρος ετήσιων δημ. τελών

\$1,449

Ετήσια αύξηση (rate peg)\*

\$72

Συνολικός μέσος όρος δημ. τελών κατοικιών

\$1,449

\$1,521

### ΠΕΡΙΒΑΛΛΟΝΤΙΚΗ ΕΙΣΦΟΡΑ

\$97

\$101

Συνολικός μέσος όρος δημ. τελών κατοικιών και Περιβαλλοντική Εισφορά

\$1,546

\$1,622

Εξοικονόμηση δημ. τελών εάν η εισφορά δεν συνεχιστεί

Δεν είναι διαθέσιμο



### Για υπόχρεους δημ. τελών επιχειρήσεων – διατήρηση εισφοράς

Τρέχον έτος 2023-4	Έτος 1 2024-5
--------------------	---------------

Μέσος όρος ετήσιων δημ. τελών

\$7,153

Ετήσια αύξηση (rate peg)\*

\$358

Συνολικός μέσος όρος δημ. τελών επιχειρήσεων

\$7,153

\$7,511

### ΠΕΡΙΒΑΛΛΟΝΤΙΚΗ ΕΙΣΦΟΡΑ

\$133

\$139

Συνολικός μέσος όρος δημ. τελών επιχειρήσεων και Περιβαλλοντική Εισφορά

\$7,286

\$7,650

Εξοικονόμηση σε δημ. τέλη αν δεν συνεχιστεί η εισφορά

Δεν είναι διαθέσιμο

## ΕΠΙΛΟΓΗ 2 ΔΙΑΚΟΠΗ ΕΙΣΦΟΡΑΣ

Αυτή η επιλογή προτείνει τη διακοπή της Περιβαλλοντικής Εισφοράς. Οι υπόχρεοι δημοτικών τελών θα λάβουν μια μικρή μείωση στα δημοτικά τους τέλη, αλλά ο Δήμος θα πρέπει να ακυρώσει, να μειώσει ή καθυστερήσει πολλά έργα βιωσιμότητας.

- Εξοικονόμηση νερού και μείωση της ρύπανσης που εισέρχεται στους ωκεανούς μας
- Δημόσιες ανανεώσιμες πηγές ενέργειας και φόρτιση EV
- Ολοκλήρωση παραλιακών πεζόδρομων συμπεριλαμβανομένων πλατφόρμων παρακολούθησης φαλαινών
- Αντιμετώπιση της κλιματικής αλλαγής και μείωση της επίδραση της αστικής θερμικής νησίδας
- Επιχορηγήσεις βιωσιμότητας, κοινοτικά εργαστήρια και προγράμματα

Υπόχρεοι δημοτικών τελών κατοικιών	-\$101 ετήσια	-\$1.95 εβδομαδιαία	-\$0.28 ημερήσια
Υπόχρεοι δημοτικών τελών επιχειρήσεων	-\$139 ετήσια	-\$2.68 εβδομαδιαία	-\$0.38 ημερήσια

**5.00%**

Συνολική σωρευτική αύξηση για το 2024/25, συμπεριλαμβανομένων:

- Rate peg (θεωρητικά στο 5%)
- Διακοπή Περιβαλλοντικής Εισφοράς

### Για τους υπόχρεους δημ. τελών κατοικιών – παύση εισφοράς

Τρέχον έτος 2023-24	Έτος 1 2024-25
---------------------	----------------

\$1,449

\$1,449

\$72

\$72

\$1,449

\$1,521

### ΠΕΡΙΒΑΛΛΟΝΤΙΚΗ ΕΙΣΦΟΡΑ

\$97

\$0

\$1,546

\$1,521

-\$101

### Για τους υπόχρεους δημ. τελών επιχειρήσεων – παύση εισφοράς

Τρέχον έτος 2023-4	Έτος 1 2024-5
--------------------	---------------

\$7,153

\$7,153

\$358

\$358

\$7,153

\$7,511

### ΠΕΡΙΒΑΛΛΟΝΤΙΚΗ ΕΙΣΦΟΡΑ

\$133

\$0

\$7,286

\$7,511

-\$139

\*Η ετήσια αύξηση δημοτικών τελών (rate peg) ορίζεται από το IPART. Οι δημοσιονομικές προβλέψεις του Δήμου βασίζονται στις παραδοχές που περιγράφονται στο Μακροπρόθεσμο Χρηματοοικονομικό μας Σχέδιο 2023-33, το οποίο εγκρίθηκε από το Δήμο το Σεπτέμβριο του 2023. Το rate peg από το IPART δεν έχει καθοριστεί τη στιγμή της παρούσας δημοσίευσης. Οποιαδήποτε απόκλιση μεταξύ των παραδοχών του Μακροπρόθεσμου Χρηματοοικονομικού Σχεδίου και των εκτιμήσεων του Δήμου θα επηρεάσει άμεσα τα οικονομικά αποτελέσματα.

\*\* εξαιρούνται οι επιχειρήσεις του Port Botany (29 ακίνητα)

# Συχνές ερωτήσεις

## Τι είναι η Περιβαλλοντική Εισφορά;

Από το 2004 οι υπόχρεοι δημοτικών τελών στο Δήμο του Randwick έχουν πληρώσει λίγο παραπάνω για τα δημοτικά τους τέλη κάθε χρόνο για να προχωρήσουν σε πρωτοβουλίες βιωσιμότητας. Αυτή η εισφορά έχει επιφέρει σημαντικές βελτιώσεις σε όλο το Δήμο μας και το Δημοτικό Συμβούλιο επιδιώκει να το συνεχίσει.

## Τι είναι το rate peg;

Το rate peg είναι το ποσοστό που επιτρέπεται στους δήμους στη NNO να αυξάνουν τα συνολικά έσοδα από τα δημοτικά τους τέλη κάθε χρόνο. Το rate peg ποικίλλει κάθε χρόνο και καθορίζεται από έναν ανεξάρτητο οργανισμό που ονομάζεται IPART - The Independent Pricing and Regulatory Tribunal.

## Ποιος είναι υπεύθυνος να αποφασίσει εάν θα συνεχιστεί η Εισφορά;

Καθώς η Περιβαλλοντική Εισφορά είναι μια αύξηση στα δημοτικά σας τέλη πέρα και πάνω από το καθορισμένο rate peg, οι δήμοι πρέπει να υποβάλουν αίτηση στην IPART για έγκριση ώστε να διαφοροποιήσουν το εισόδημα από τα δημοτικά τέλη πάνω από το καθορισμένο rate peg. Αυτή η διαδικασία είναι γνωστή ως Ειδική Μεταβολή Δημοτικών Τελών (Special Rate Variation). Το IPART διενεργεί μια ενδελεχή αξιολόγηση των αιτήσεων από τους δήμους λαμβάνοντας υπόψη την ανάγκη για επιπλέον έσοδα, τον τρόπο με τον οποίο θα δαπανηθούν, την οικονομική αποτελεσματικότητα του δήμου και τα σχόλια της κοινότητας. Το IPART μπορεί να εγκρίνει προτάσεις πλήρως, εν μέρει ή να τις απορρίψει.

## Θα αυξηθούν τα δημοτικά μου τέλη κατά 11,67% σε πραγματικές τιμές;

Όχι! Αυτό το ποσό δείχνει πόσο προτείνεται να αυξηθεί το συνολικό εισόδημα του Δήμου από το βασικό ποσό του 2024/25 χωρίς την Περιβαλλοντική Εισφορά και καμία αύξηση του rate peg. Καθώς πληρώνετε ήδη την Περιβαλλοντική Εισφορά, σε πραγματικούς όρους η αύξησή σας θα είναι το υποχρεωτικό rate peg (εκτιμάται ότι είναι 5%).

## Πώς μπορώ να καταλάβω πόση Περιβαλλοντική Εισφορά θα πληρώσω;

Το ποσό της εισφοράς σας αναγράφεται στη ειδοποίησή σας δημοτικών τελών του Ιουλίου. Κάθε ιδιοκτήτης πληρώνει λίγο διαφορετικό τέλος ανάλογα με την αξία του ακινήτου σας. Τα ποσά στον πίνακα στην απέναντι σελίδα δείχνουν το πόσο που ο μέσος όρος υπόχρεων δημοτικών τελών κατοικιών ή επιχειρήσεων θα πληρώσει. Οι περισσότεροι υπόχρεοι δημοτικών τελών κατοικιών στην πραγματικότητα πληρώνουν λιγότερο από τον μέσο όρο.

## Πότε θα λήξει η Περιβαλλοντική Εισφορά;

Προτείνουμε τη διατήρηση της Περιβαλλοντικής Εισφοράς μόνιμα στα βασικά δημοτικά τέλη, αντί να αναζητούμε έγκριση για άλλη 5ετία (όπως κάναμε στο παρελθόν).

## Ποια είναι η άποψη του Δήμου;

Υποστηρίζουμε τη συνέχιση της εισφοράς και πιστεύουμε ότι αυτό είναι το καλύτερο οικονομικό, κοινωνικό και βιώσιμο αποτέλεσμα.

## Τι συμβαίνει εάν η εισφορά δεν συνεχιστεί;

Ο Δήμος θα είναι σε χειρότερη κατάσταση κατά περίπου \$6 εκατ. σε ετήσια χρηματοδότηση. Αυτό σημαίνει ότι τα έργα που προτείνονται σε αυτό το βιβλιαράκι πληροφοριών είτε δεν θα γίνουν, θα είναι σε μειωμένη κλίμακα ή θα καθυστερήσουν.



# Πείτε τη γνώμη σας

Ζητούμε τα σχόλιά σας σχετικά με την Περιβαλλοντική Εισφορά σε 42 ημέρες από τις 7 Νοεμβρίου έως τις 19 Δεκεμβρίου 2023. Μπορείτε να λάβετε πληροφορίες σχετικά με την Περιβαλλοντική Εισφορά με τους ακόλουθους τρόπους:



• Ηλεκτρονικά στον ιστότοπο του Δήμου Your Say Randwick  
[www.yoursay.randwick.nsw.gov.au](http://www.yoursay.randwick.nsw.gov.au)



- Σε έντυπη μορφή στις ακόλουθες τοποθεσίες:
  - Κτίριο Διοίκησης του Δήμου του Randwick, 30 Frances Street Randwick
  - Βιβλιοθήκη Lionel Bowen, 669-673 Anzac Parade Maroubra
  - Βιβλιοθήκη Margaret Martin, 1ος Όροφος, Royal Randwick Shopping Centre, Randwick
  - Βιβλιοθήκη Malabar Community, 203 Anzac Parade, Matraville



## Έρευνα

Κάθε υπόχρεος δημοτικών τελών του Δήμου του Randwick θα λάβει μια επιστολή και μια έρευνα ταχυδρομικά. Ακολουθήστε τις οδηγίες για να συμπληρώσετε την έρευνα στο διαδίκτυο χρησιμοποιώντας το παρεχόμενο μοναδικό URL και τον κωδικό QR ή συμπληρώστε την έντυπη έρευνα και στείλτε την πίσω στο Δήμο. Σημειώστε ότι χρειάζεται να συμπληρώσετε μόνο μία επιλογή έρευνας.



## Τηλεφωνική έρευνα

Θα τηλεφωνήσουμε σε 750 τυχαία επιλεγμένους κατοίκους του Δήμου του Randwick το Νοέμβριο του 2023 για να αναζητήσουμε τις απόψεις σας. Εάν σας τηλεφωνήσουμε, παρακαλούμε σκεφτείτε να λάβετε μέρος.



## Υποβολές προτάσεων/σχολίων

Εάν επιθυμείτε να υποβάλετε προτάσεις/σχόλια (submission) στο Δήμο, μπορείτε να το κάνετε με τους ακόλουθους τρόπους:

- Διαδικτυακά στον ιστότοπο του Δήμου Your Say [www.yoursay.randwick.nsw.gov.au](http://www.yoursay.randwick.nsw.gov.au)
- Μέσω email του [council@randwick.nsw.gov.au](mailto:council@randwick.nsw.gov.au) με την ένδειξη «Υποβολή: Περιβαλλοντική Εισφορά» ("Submission: Environmental Levy")
- Γραπτώς προς το Δήμο του του Randwick, "Submission: Environmental Levy", 30 Frances Street, Randwick NSW 2031.



## Μικρής διάρκειας (pop-up) ενημερώσεις

Το προσωπικό του Δήμου θα βρίσκεται σε διάφορες τοποθεσίες κατά τη διάρκεια του Νοεμβρίου και του Δεκεμβρίου για να μιλήσει σχετικά με την Περιβαλλοντική Εισφορά.

### 14-16 Νοεμβρίου

Βιβλιοθήκη Margaret Martin, Level 1, Royal Randwick Shopping Centre, Randwick

### 21-23 Νοεμβρίου

Pacific Square, Anzac Parade, Maroubra Junction

Σαρώστε τον κωδικό QR ή τηλεφωνήστε στο 9093 6000 για περισσότερες ημερομηνίες και τοποθεσίες για να μας δείτε. Δεν απαιτείται ραντεβού.



Senin, 6 November 2023

Yth.

Perihal: Properti Anda –

## **Randwick - memimpin upaya keberlanjutan dan lingkungan**

Dua puluh tahun yang lalu, Dewan Kota Randwick memperkenalkan salah satu inisiatif paling inovatif dan progresif yang pernah ada di pemerintahan daerah.

Kami menyebutnya sebagai program Mempertahankan Keberlanjutan Kota Kita, yaitu retribusi lingkungan dalam jumlah kecil yang dibayarkan oleh pembayar tarif sebagai bagian dari tarif tahunan untuk perbaikan keberlanjutan di Kota Randwick.

Berkat retribusi tersebut, kita dapat memberi penghematan bagi rumah tangga sebesar \$1 juta per tahun untuk tagihan energi Anda melalui rabat keberlanjutan, menggunakan 100% tenaga surya untuk gedung-gedung Dewan dan lampu jalan, serta membangun Coastal Walkway sepanjang 12 km termasuk Malabar Headland Western Escarpment.

Setiap periode lima tahun (2009, 2014, dan 2019) kami kembali ke masyarakat untuk meminta tanggapan Anda mengenai kelanjutan retribusi. Mengingat dampak positif dan popularitas program ini, kami kini mengusulkan agar Retribusi Lingkungan menjadi permanen.

Meskipun retribusi ini telah mencapai banyak hal hingga saat ini, masih banyak upaya yang perlu dilakukan untuk melindungi pantai kita, menyelesaikan Coastal Walkway, dan mengambil tindakan yang penting untuk mengatasi perubahan iklim dengan beralih ke energi terbarukan, menghemat air, dan meningkatkan cakupan kanopi pohon perkotaan.

Karena retribusi saat ini akan berakhir pada tanggal 30 Juni 2024, saya menulis surat ini untuk meminta masukan Anda mengenai kelanjutan Retribusi Lingkungan di masa depan.

Saya tahu bahwa biaya hidup telah memberi tekanan pada rumah tangga. Namun jika kita tidak mengambil tindakan untuk menghindari sampah, melindungi pantai, dan mengatasi perubahan iklim akibatnya akan berdampak lebih besar bagi kita dan anak-anak kita di masa depan.

Dengan biaya sekitar 28 sen sehari atau \$1,95 seminggu, saya yakin melanjutkan Retribusi Lingkungan adalah hal yang benar untuk dilakukan bagi warga dan keluarga kita, untuk sekarang maupun untuk masa depan.

Surat ini juga disertai dengan buklet terperinci yang menjelaskan sisi pro dan kontra dari langkah melanjutkan dan menghentikan retribusi. Harap baca dengan seksama.

Saya ingin berterima kasih kepada Anda atas waktu yang Anda luangkan untuk membaca informasi ini dan menyambut gembira masukan Anda untuk membantu kami memutuskan cara yang terbaik bagi masa depan komunitas kita.

— . . . .



**Anggota Dewan Philipa Veitch**  
Walikota Randwick

# Retribusi Lingkungan Mempertahankan Keberlanjutan Kota kita untuk 20 tahun ke depan

**SAMPAIKAN  
PENDAPAT  
ANDA**

November 2023







# Mempertahankan Keberlanjutan Kota kita untuk 20 tahun ke depan

Terkadang mudah untuk melupakan seberapa jauh kemajuan kita sebagai sebuah Kota dalam 20 tahun.

Tahun 2004 terpatrit dalam benak saya karena pada saat itulah saya dan suami membuat keputusan untuk menetap di Maroubra di Randwick City, dan membesarkan keluarga kami di sini.

Seperti kebanyakan orang, kami menyukai lokasinya, lingkungan pesisirnya, dan rasa kebersamaannya.

Kebetulan, itu juga merupakan tahun yang sama ketika Dewan Kota Randwick – jauh sebelum saya terpilih menjadi anggota Dewan – memulai program ambisiusnya, Mempertahankan Keberlanjutan Kota kita.

Pada saat itu, keberlanjutan masih dipandang sebagai sesuatu yang ‘opsional’ – sesuatu yang baik untuk dimiliki. Namun komunitas kami menyambut baik hal ini dan setuju bahwa membayar lebih untuk meningkatkan kualitas air di pantai, mengurangi konsumsi energi, dan menghindari limbah adalah hal yang sepadan.

Setiap lima tahun kami menghubungi Anda dan meminta tanggapan Anda mengenai kelanjutan retribusi dan setiap kali mayoritas komunitas kita mendukung retribusi tersebut.

Dengan biaya sekitar 28 sen sehari atau \$1,95 seminggu, program Retribusi Lingkungan guna Mempertahankan Keberlanjutan Kota kita menghasilkan nilai luar biasa atas apa yang dapat kita berikan kepada komunitas kita.

Semua gedung Dewan dan lampu jalan kini 100% menggunakan tenaga surya dari pembangkit listrik tenaga surya NSW dan kita telah membangun Coastal Walkway sepanjang 12 km – termasuk memulihkan akses publik ke Malabar Headland untuk pertama kalinya dalam lebih dari 100 tahun. Keduanya dimungkinkan karena adanya retribusi.

Dengan berakhirnya masa berlaku retribusi pada tanggal 30 Juni 2024, kita harus mengambil pilihan – terus membayar apa yang telah Anda bayarkan selama 20 tahun dan tetap memberikan kontribusi untuk lingkungan kita, atau menghentikan retribusi yang berarti Dewan harus menunda, mengurangi cakupan, atau membatalkan banyak proyek keberlanjutan.

Saya tahu banyak rumah tangga yang sedang kesulitan karena meningkatnya tekanan biaya hidup. Namun saya khawatir bahwa tidak berinvestasi pada lingkungan akan merugikan kita dan anak-anak kita di masa depan.

Mohon luangkan waktu beberapa menit untuk membaca buklet ini – buklet ini akan memberi Anda beberapa informasi penting tentang arti retribusi ini bagi Anda. Penting bagi Anda untuk menyampaikan pendapat Anda sehingga kami dapat membuat keputusan yang tepat untuk masa depan komunitas kita.



**Anggota Dewan Philipa Veitch**  
Walikota Randwick

**2004**

Retribusi Lingkungan dimulai

**2006**

Festival Kehidupan Ramah Lingkungan Tahunan pertama diadakan

**2008**

Program liburan sekolah Kelautan & Pesisir Dimulai

**2010**

Randwick Environment Park Dibuka

**2011**

Revolusi Kompos Diluncurkan

**2018**

Jalur Jalan Kaki Malabar Western Escarpment Dibuka

**2018**

Sambungan Jalan Cape Banks Coastal Walkway di NSW Golf Course Dibuka

## Tentang Retribusi Lingkungan

Sejak tahun 2004, inisiatif keberlanjutan dan perbaikan lingkungan Dewan Kota Randwick telah didanai oleh Retribusi Lingkungan. Retribusi ini memiliki lima bidang prioritas utama:

- Melestarikan pesisir kita
- Mengatasi perubahan iklim
- Melindungi keanekaragaman hayati
- Mengurangi konsumsi sumber daya
- Keterlibatan dan pendidikan masyarakat

## PROYEK SOROTAN PENGGUNAAN KEMBALI AIR LIMBAH

Setelah kondisi kekeringan pada tahun 2006, Dewan memulai investasi besar-besaran dalam penggunaan kembali air yang mencakup air hujan, limpasan air hujan, air sumur, dan air limbah lainnya.

Saat ini terdapat 25 taman dan lapangan bermain di Randwick yang diairi dengan sistem limpasan air hujan, air sumur, dan air limbah yang telah diolah.

Sistem penangkapan, pengolahan dan penggunaan kembali ini secara konservatif menghemat 350 juta hingga 450 juta liter air minum setiap tahunnya.

Air ini juga menyediakan lebih dari 60 persen dari seluruh penggunaan air operasional Dewan – tidak hanya untuk irigasi tetapi juga untuk pembilasan di toilet umum.

Ini semua memberikan penghematan finansial sekitar \$1,1 juta setiap tahun untuk biaya air.

Selama sekitar 15 tahun investasi Retribusi Lingkungan dalam penggunaan kembali air hujan dan air limbah, Dewan telah menghemat sekitar 6.000ML dan \$15 juta dalam biaya air. Jumlah tersebut melebihi jumlah air yang ada di 1.800 kolam renang ukuran Olimpiade!

## Penghargaan atas Retribusi Lingkungan

Program Retribusi Lingkungan guna Mempertahankan Keberlanjutan Kota kita dari Dewan Kota Randwick telah memenangkan **74 penghargaan sejak tahun 2004.**

Termasuk di antaranya Penghargaan Keunggulan dari Pemerintah Daerah NSW, Penghargaan Keunggulan dalam Lingkungan, Penghargaan Perencanaan Greater Sydney, Penghargaan Profesional Pemerintah Daerah, Penghargaan Pemerintah Daerah NSW, Green Globe Awards, Banksia Awards, Penghargaan Hari Lingkungan Hidup Sedunia dan masih banyak lagi.



**2019**  
program Plant With Us dimulai

**2020**  
Sistem pemanenan air hujan badai ke-14 dibuka di Pantai Maroubra

**2021**  
Program rabat keberlanjutan rumah tangga dimulai

**2022**  
Dewan menerapkan 100% tenaga surya

## IKHTISAR RETRIBUSI LINGKUNGAN 2004-2024



# 12km

Renovasi Coastal Walkway selesai termasuk jalur jalan kaki di Malabar Headland, Cape Banks, dan Randwick Environment Park.



# 38

Perangkap Polutan Kotor dipasang untuk mencegah lebih dari 300 ton sampah memasuki lautan kita setiap tahunnya.



# \$1,1 juta

Jumlah penghematan biaya energi tahunan rumah tangga melalui program Rabat Keberlanjutan Dewan.



# Moree, Hillston & Nevertire

Kota-kota di NSW yang menjadi tempat pengumpulan tenaga surya untuk sumber listrik gedung Dewan dan lampu jalan dengan 100% energi terbarukan.



# 16

Stasiun pengisian kendaraan listrik publik telah dipasang.



# 7.800

Tempat sampah kompos dan peternakan cacing yang disediakan untuk rumah tangga sejak tahun 2004.



# 6,5 ton

Jumlah sampah makanan yang dialihkan dari TPA melalui program Revolusi Kompos Dewan.



# 7

Kebun komunitas dibuka.

# Rencana kami untuk masa depan 2024-2029

## Apa yang akan dicapai dengan melanjutkan Retribusi Lingkungan

### PESISIR

Anggaran: \$5 juta

- Renovasi dan perbaikan Coastal Walkway, South Coogee, Lurline Bay, dan Little Bay hingga Taman Nasional Kamay Botany Bay.
- Perangkap Polutan Kotor Baru dan taman hujan untuk meminimalkan polusi yang masuk ke lautan kita
- Restorasi pusat sains warga Crayweed dan Posidonia

### IKLIM DAN KETAHANAN

Anggaran: \$5,5 juta

- Meningkatkan tenaga surya di gedung Dewan.
- Baterai penyimpanan tenaga surya
- Rabat keberlanjutan bagi warga dan dunia usaha
- Titik pengisian kendaraan listrik publik cepat yang baru
- Investigasi mikrogrid
- Pemasangan baterai komunitas
- Perjanjian jual beli listrik
- Produksi tenaga surya di DRLC
- Penghijauan perkotaan dan pemeliharaan pusat kota serta kawasan pemukiman yang lebih sejuk

### PENDIDIKAN DAN KETERLIBATAN MASYARAKAT

Anggaran: \$4,5 juta

- Lokakarya & kursus keberlanjutan
- Festival Kehidupan Ramah Lingkungan
- Program Penemuan Kelautan dan Pesisir
- Peningkatan 'pusat' pendidikan keberlanjutan
- Hibah sekolah lingkungan
- Kolaborasi penatalayanan First Nations
- Program komunitas Jalan Keberlanjutan
- Pusat ketahanan masyarakat

### PENGHEMATAN AIR

Anggaran: \$2 juta

- Penggunaan kembali dan daur ulang limpasan air hujan di Randwick Community Center
- Penggunaan kembali tangki air hujan di lokasi Dewan
- Daur ulang dan penggunaan kembali air limbah (Heffron Park dan Frenchmans Bay)
- Fasilitas irigasi buluh di Randwick Environment Park

### MAKANAN

Anggaran: \$2 juta

- Kebun masyarakat
- Dukungan kebun pangan di sekolah

### KEANEKARAGAMAN HAYATI & HABITAT

Anggaran: \$2,5 juta

- Penanaman dan pemeliharaan tanaman asli di pusat kota dan kawasan pemukiman
- Relokasi & fasilitas interpretasi WIRES Wildlife Rescue
- Platform pengamatan ikan paus
- Penanaman pohon di setiap tepian
- Merevitalisasi Sungai Bunnerong
- Atap dan dinding ramah lingkungan pada pembangunan baru
- Lahan basah Taman Heffron
- Memperluas jalur sains masyarakat ClimateWatch

### PENGHINDARAN LIMBAH

Anggaran: \$1 juta

- Penghindaran sisa makanan dari sekolah, kafe dan restoran
- Pengadaan Ekonomi Sirkular
- Inisiatif pemulihan limbah konstruksi dan pembongkaran bangunan
- Daerah Kolaborasi Randwick

### TRANSPORTASI AKTIF

Anggaran: \$4 juta

- Penyelesaian jalur sepeda utara-selatan
- Jalur pejalan kaki First Nations, La Perouse
- Sydney Great Coastal Walk – kemitraan dengan Walking Volunteers
- Kemitraan dan insentif infrastruktur kendaraan listrik
- Fasilitas akhir perjalanan bagi pengendara sepeda dan pejalan kaki
- Koneksi 'jaringan hijau' bagi pejalan kaki dan pesepeda

### LAINNYA

Anggaran: \$2 juta

- Program pemantauan tempat pembuangan sampah akhir (TPA)
- Jejak seni First Nations
- Pasar yang berkelanjutan
- Rencana kehidupan ramah lingkungan untuk pengembangan lahan publik
- Patung lingkungan di Coastal Walkway
- Seni lingkungan hidup anak-anak di Hub keberlanjutan Cagar Alam Munda Street

Catatan: Proyek di atas menunjukkan total alokasi anggaran berdasarkan Retribusi Lingkungan lima tahun ke depan. Beberapa dari proyek ini memerlukan waktu lebih dari lima tahun untuk dicapai dan kemungkinan besar akan dialihkan dan didanai oleh Retribusi di tahun-tahun mendatang jika diperlukan. Semua proyek yang terdaftar tunduk pada keterlibatan masyarakat dan proses pengambilan keputusan yang biasa dilakukan Dewan dan dapat berubah tergantung pada keadaan pada saat itu.

# PROYEK SOROTAN

## RABAT KEBERLANJUTAN

Membantu rumah tangga menghemat energi dan air



Sejak tahun 2020 Dewan Randwick telah membantu warga menerapkan peningkatan penghematan air dan energi di rumah dengan menawarkan hingga \$5.000 per rumah tangga dalam bentuk rabat.

### AREA PENDANAAN Iklim dan Ketahanan

ANGGARAN  
\$5,5 juta

JANGKA WAKTU  
2024-29

LOKASI  
Seluruh LGA

STATUS  
Telah dimulai 2020;  
masih berlangsung

#### TAHUKAH ANDA?

Pada bulan September 2023 Dewan Kota Randwick memberikan Rabat Keberlanjutan ke-1000 untuk sebuah keluarga di Maroubra yang memasang panel surya. Pendanaan tambahan ini berarti mereka dapat menambah anggaran mereka untuk juga memasang sistem baterai tenaga surya.

RABAT KEBERLANJUTAN	TELAH TERSEDIA PER HARI INI
Pemasangan tenaga surya di atap	551
Penyimpanan baterai tenaga surya	85
Pengisi daya kendaraan listrik	72
Peningkatan pencahayaan LED	65
Pemasangan insulasi	69
Penggantian air panas pompa panas	47
Penilaian energi	28
Instalasi Tangki air hujan	22
Penggantian kepala kompor (induksi untuk gas)	22
Pemeriksaan kondisi sistem tenaga surya	16
Pompa kolam hemat energi	15
Peningkatan perbaikan air (terkait dengan Program Perbaikan Air Sydney)	8

## MEMENUHI TARGET PERUBAHAN IKLIM KITA

Retribusi Lingkungan sangat penting untuk membantu memenuhi komitmen Dewan terhadap perubahan iklim.



### EMISI

# 60%

Pengurangan emisi gas rumah kaca di seluruh Kota Randwick pada tahun 2030 – namun bercita-cita untuk mencapai pengurangan 100% dalam jangka waktu yang sama.



#### BAGAIMANA KAMI MELAKSANAKANNYA

Mencapai pengurangan emisi sebesar 60% di seluruh LGA Randwick merupakan target yang menantang dan memerlukan pendekatan masyarakat secara keseluruhan. Program-program Dewan seperti program Rabat Keberlanjutan, Tenaga Surya Bagi Sekolahku, Tenaga Surya Bagi Klubku, Revolusi Kompos, dan pengisi daya kendaraan listrik publik ditujukan untuk memberikan pengaruh positif dan mendorong rumah tangga dan bisnis di Randwick untuk mengurangi emisi dengan menggunakan energi terbarukan dan membuat keputusan transportasi yang lebih berkelanjutan, baik menggunakan mobil atau transportasi 'aktif' seperti berjalan kaki, bersepeda atau naik angkutan umum.

Emisi gas rumah kaca di seluruh LGA turun sekitar 12% selama beberapa tahun terakhir dan emisi Dewan sendiri telah dipangkas 42% dalam jangka waktu yang sama. 100% kebutuhan listrik Dewan telah dipasok oleh energi surya terbarukan sejak tahun 2022.

### AIR

# 30%

Pengurangan konsumsi air per kapita di Kota Randwick pada tahun 2030, dari data dasar tahun 2017.



#### BAGAIMANA KAMI MELAKSANAKANNYA

Dewan Kota Randwick memimpin dengan memberi contoh dalam hal konservasi air dengan menghemat 350 hingga 450 juta liter air minum setiap tahun melalui penggunaan kembali air hujan dan sistem pengolahan yang dipasang sebagai bagian dari retribusi lingkungan di 25 taman dan lapangan bermain kita. Taman di tepi Pantai Coogee dan Pantai Maroubra kini diairi dengan 100% air daur ulang.

### PEPOHONAN

# 40%

Target cakupan kanopi pohon Dewan untuk lahan yang dikelola Dewan pada tahun 2040.



#### BAGAIMANA KAMI MELAKSANAKANNYA

Dewan mempercepat penanaman pohon melalui berbagai program termasuk Plant With Us yang menanam 4.400 pohon dan 28.000 semak, rumput, dan tanaman penutup tanah pada tahun 2022 dan 2023. Tambahan 2.000 pohon akan lanjut ditanam pada tahun 2023 dan 2024 sebagai bagian dari upaya Hibah Pemerintah Negara Bagian. Kontrol perencanaan Dewan yang baru mengharuskan pembangunan di properti pribadi untuk mencakup lebih banyak pohon. Sebagai dewan dalam kota dengan luas lahan terbatas, peningkatan kanopi kita dari 17% menjadi 40% merupakan tantangan yang harus terus kita atasi.

# Apa arti untuk melanjutkan atau menghentikan Retribusi Lingkungan bagi Anda

## OPSI 1 MELANJUTKAN RETRIBUSI

Berdasarkan opsi ini, pembayar tarif tetap membayar Retribusi Lingkungan dan menjadi permanen. Retribusi ini akan mendanai berbagai perbaikan, pemeliharaan, dan proyek keberlanjutan yang penting.

- Menghemat air dan mengurangi polusi yang masuk ke lautan kita
- Energi terbarukan untuk publik dan pengisian daya kendaraan listrik
- Menyelesaikan jalur pejalan kaki di pantai termasuk platform pengamatan ikan paus
- Mengatasi perubahan iklim dan pengurangan efek pulau panas perkotaan
- Hibah upaya keberlanjutan, seminar dan program komunitas

## OPSI 2 MENGHENTIKAN RETRIBUSI

Opsi ini mengusulkan penghentian Retribusi Lingkungan. Pembayar tarif akan menerima sedikit pengurangan tarif, akan tetapi Dewan harus membatalkan, mengurangi atau menunda banyak proyek keberlanjutan.

- Menghemat air dan mengurangi polusi yang masuk ke lautan kita
- Energi terbarukan untuk publik dan pengisian daya kendaraan listrik
- Menyelesaikan jalur pejalan kaki di pantai termasuk platform pengamatan ikan paus
- Mengatasi perubahan iklim dan pengurangan efek pulau panas perkotaan
- Hibah upaya keberlanjutan, seminar dan program komunitas

Beberapa biaya yang harus dikeluarkan untuk melanjutkan/menghentikan retribusi ini

Kenaikan tarif keseluruhan (termasuk/tidak termasuk Retribusi Lingkungan) selama satu tahun

Pembayar Tarif Perumahan	\$101 per tahun	\$1.95 per minggu	\$0.28 per hari
Pembayar Tarif Bisnis	\$139 per tahun	\$2.68 per minggu	\$0.38 per hari

Pembayar Tarif Perumahan	-\$101 per tahun	-\$1.95 per minggu	-\$0.28 per hari
Pembayar Tarif Bisnis	-\$139 per tahun	-\$2.68 per minggu	-\$0.38 per hari

**11,67%**

Kenaikan kumulatif keseluruhan untuk 2024/25 termasuk:

- Pematokan Tarif (diasumsikan sebesar 5%)
- Melanjutkan Retribusi Lingkungan

**5,00%**

Peningkatan kumulatif keseluruhan untuk tahun 2024/25 termasuk:

- Pematokan tarif (diasumsikan sebesar 5%)
- Menghentikan Retribusi Lingkungan



### Untuk pembayar tarif perumahan – mempertahankan retribusi

### Untuk pembayar tarif perumahan - penghentian retribusi

	Tahun sekarang 2023-24	Tahun 1 2024-25	Tahun sekarang 2023-24	Tahun 1 2024-25
Tarif tahunan rata-rata		\$1.449		\$1.449
Pematokan tarif kenaikan tarif tahunan*		\$72		\$72
Total tarif perumahan rata-rata	\$1.449	\$1.521	\$1.449	\$1.521
<b>RETRIBUSI LINGKUNGAN</b>	\$97	\$101	\$97	\$0
<b>Total tarif perumahan rata-rata dan Retribusi Lingkungan</b>	<b>\$1.546</b>	<b>\$1.622</b>	<b>\$1.546</b>	<b>\$1.521</b>
Penghematan tarif jika retribusi tidak dilanjutkan		Tidak berlaku		-\$101



### Untuk pembayar tarif bisnis – mempertahankan retribusi

### Untuk pembayar tarif bisnis - penghentian retribusi

	Tahun sekarang 2023-4	Tahun 1 2024-5	Tahun sekarang 2023-4	Tahun 1 2024-5
Tarif tahunan rata-rata		\$7.153		\$7.153
Pematokan tarif kenaikan tarif tahunan*		\$358		\$358
Total tarif bisnis rata-rata	\$7.153	\$7.511	\$7.153	\$7.153
<b>RETRIBUSI LINGKUNGAN</b>	\$133	\$139	\$133	\$0
<b>Total tarif bisnis rata-rata dan Retribusi Lingkungan</b>	<b>\$7.286</b>	<b>\$7.650</b>	<b>\$7.286</b>	<b>\$7.511</b>
Penghematan tarif jika retribusi tidak dilanjutkan		Tidak berlaku		-\$139

\*Kenaikan tarif tahunan (Pematokan tarif) ditentukan oleh IPART. Perkiraan keuangan Dewan bergantung pada asumsi yang diuraikan dalam Rencana Keuangan Jangka Panjang 2023-33, yang diadopsi oleh Dewan pada bulan September 2023. Pematokan tarif oleh IPART belum ditentukan pada saat publikasi ini diterbitkan. Perbedaan apa pun antara asumsi dalam Rencana Keuangan Jangka Panjang dan perkiraan Dewan akan secara langsung memengaruhi hasil keuangan.

\*\* tidak termasuk bisnis Port Botany (29 properti)

# Pertanyaan yang sering diajukan

## Apa yang dimaksud dengan Retribusi Lingkungan?

Sejak tahun 2004, pembayar tarif di Kota Randwick telah membayar sedikit lebih banyak setiap tahunnya untuk mendukung inisiatif keberlanjutan. Retribusi ini telah memberikan perbaikan penting di seluruh Kota kita dan Dewan berupaya untuk melanjutkannya.

## Apa itu Pematokan tarif?

Pematokan tarif atau rate peg adalah persentase kenaikan yang diizinkan bagi dewan NSW untuk meningkatkan pendapatan tarif mereka secara keseluruhan setiap tahunnya. Besaran tarif bervariasi setiap tahun dan ditentukan oleh organisasi independen bernama IPART – The Independent Pricing and Regulatory Tribunal.

## Siapa yang bertanggung jawab untuk memutuskan apakah Retribusi berlanjut?

Karena Retribusi Lingkungan merupakan kenaikan tarif yang melampaui pematokan tarif yang ditetapkan, dewan harus mengajukan permohonan kepada IPART untuk mendapatkan persetujuan untuk mengubah tarif pendapatan di atas tarif yang ditetapkan. Proses ini dikenal sebagai Variasi Tarif Khusus. IPART melakukan penilaian menyeluruh terhadap permohonan dari dewan dengan mempertimbangkan kebutuhan pendapatan tambahan, bagaimana dana tersebut akan dibelanjakan, efisiensi keuangan dewan dan masukan dari masyarakat. IPART dapat menyetujui usulan seluruhnya, sebagian, atau menolaknya.

## Apakah tarif saya akan naik 11,67% secara riil?

Tidak! Angka ini menunjukkan seberapa besar total pendapatan Dewan yang diusulkan untuk ditingkatkan pada tahun 2024/25 dari data dasar tanpa Retribusi Lingkungan dan tanpa kenaikan pematokan tarif. Karena Anda sudah membayar Retribusi Lingkungan, secara riil kenaikan Anda adalah pematokan tarif wajib (diperkirakan sebesar 5%).

## Bagaimana cara mengetahui berapa besar Retribusi Lingkungan yang akan saya bayarkan?

Jumlah retribusi Anda tercantum pada pemberitahuan tarif bulan Juli. Setiap pemilik properti membayar jumlah yang sedikit berbeda tergantung pada nilai properti Anda. Angka-angka pada tabel di halaman sebelah menunjukkan berapa rata-rata tarif yang akan dibayar oleh pembayar perumahan atau bisnis. Kebanyakan pembayar tarif perumahan sebenarnya akan membayar kurang dari rata-rata.

## Kapan Retribusi Lingkungan ini berakhir?

Kami mengusulkan untuk mempertahankan Retribusi Lingkungan secara permanen dalam tarif dasar, daripada meminta persetujuan untuk jangka waktu 5 tahun lagi (seperti yang telah kami lakukan sebelumnya).

## Apa pandangan Dewan?

Kami mendukung kelanjutan retribusi ini dan percaya bahwa ini adalah hasil program finansial, sosial, dan berkelanjutan yang terbaik.

## Apa yang terjadi jika retribusi ini tidak dilanjutkan?

Dewan akan mengalami penurunan sekitar \$6 juta dalam pendanaan tahunan. Artinya, proyek-proyek yang diusulkan dalam buklet informasi ini tidak akan terwujud, dikurangi skalanya, atau tertunda.



# Sampaikan pendapat Anda

Kami menunggu masukan Anda mengenai Retribusi Lingkungan selama 42 hari terhitung tanggal 7 November s/d 19 Desember 2023. Informasi mengenai Retribusi Lingkungan dapat Anda peroleh dengan cara sebagai berikut:



- Secara elektronik di situs web Your Say Randwick milik Dewan [www.yoursay.randwick.nsw.gov.au](http://www.yoursay.randwick.nsw.gov.au)



- Dalam bentuk cetak di lokasi berikut:
  - Randwick Council Administration Building, 30 Frances Street Randwick
  - Lionel Bowen Library, 669-673 Anzac Parade Maroubra
  - Margaret Martin Library, Level 1, Royal Randwick Shopping Centre, Randwick
  - Malabar Community Library, 203 Anzac Parade, Matraville



## Survei

Setiap pembayar tarif Kota Randwick akan menerima surat dan survei melalui pos. Ikutilah instruksi untuk menyelesaikan survei secara online menggunakan URL unik dan kode QR yang disediakan, atau selesaikan survei kertas dan kirimkan kembali ke Dewan. Perhatikan bahwa Anda hanya perlu menyelesaikan satu pilihan survei.



## Survei telepon

Kami akan menelepon 750 penduduk Kota Randwick yang dipilih secara acak pada bulan November 2023 untuk meminta pendapat. Jika kami menelepon Anda, harap pertimbangkan untuk turut berpartisipasi.



## Pengajuan pendapat

Jika Anda ingin mengajukan pendapat kepada Dewan, Anda dapat melakukannya melalui cara berikut:

- Secara online di situs web Your Say Randwick Dewan: [www.yoursay.randwick.nsw.gov.au](http://www.yoursay.randwick.nsw.gov.au)
- Melalui email ke [council@randwick.nsw.gov.au](mailto:council@randwick.nsw.gov.au) dengan judul "Submission: Environmental Levy"
- Melalui surat kepada Dewan Kota Randwick, dengan judul, "Submission: Environmental Levy", ke alamat Randwick City Council, 30 Frances Street, Randwick NSW 2031.



## Sesi pertemuan di beberapa lokasi

Staf dewan akan berada di beberapa lokasi selama bulan November dan Desember untuk membicarakan Retribusi Lingkungan.

### 14-16 November

Margaret Martin Library,  
Level 1, Royal Randwick  
Shopping Centre, Randwick

### 21-23 November

Pacific Square, Anzac Parade,  
Maroubra Junction

Pindai kode QR atau telepon 9093 6000 untuk mengetahui tanggal dan lokasi lebih lanjut untuk mampir dan menemui kami. Tidak diperlukan janji temu.



Lunes, 6 de noviembre de 2023

Estimado/a

Ref.: Su propiedad –

## **Randwick, lideramos el cambio en sustentabilidad y medio ambiente**

Hace veinte años, el Concejo de Randwick introdujo una de las iniciativas más innovadoras y progresistas jamás vistas en el gobierno local.

La llamamos “Cuidamos nuestra ciudad” y es una baja tasa medioambiental que pagan los contribuyentes como parte de las tasas anuales para mejoras de sustentabilidad en la Ciudad de Randwick.

Gracias a la tasa, pudimos ahorrarles a los hogares 1 millón de dólares por año en las facturas de electricidad en concepto de descuentos por sustentabilidad, usar 100% de energía solar en los edificios del Concejo y en el alumbrado público y construir 12 kilómetros de Corredor Costero, incluido el Escarpe Occidental de Malabar Headland.

Cada cinco años (2009, 2014 y 2019) consultamos a nuestra comunidad y les pedimos su opinión sobre si quieren seguir pagando la tasa. Dado el impacto positivo y la popularidad del programa, ahora proponemos que la Tasa medioambiental sea permanente.

Si bien la tasa nos ha permitido lograr muchas cosas hasta ahora, es necesario continuar trabajando para proteger nuestras playas, terminar el Corredor Costero y tomar medidas significativas para abordar el cambio climático mediante la transformación a energías renovables, conservación del agua y aumento de nuestra cobertura urbana de dosel arbóreo.

La tasa actual vence el 30 de junio de 2024 y quiero pedirles su opinión sobre si debemos continuar cobrando la Tasa medioambiental en el futuro.

Sé que el costo de vida significa una presión en sus hogares. Pero el costo de no tomar medidas para evitar los desechos, proteger nuestras playas y abordar el cambio climático será mayor para nosotros y nuestros hijos en el futuro.

Por aproximadamente 28 centavos por día o 1,95 dólares por semana, creo que seguir pagando nuestra Tasa medioambiental es lo correcto para nuestros residentes y familias, para nuestro presente y nuestro futuro.

Acompañamos esta carta con un folleto detallado en el que se explican los pros y contras de seguir pagando la tasa y de dejar de pagarla. Les pido que lo lean detenidamente.

Les agradezco tomarse el tiempo para leer esta información y espero recibir sus comentarios que nos ayudarán a decidir cuál es el mejor camino futuro para nuestra comunidad.



**Concejal Philipa Veitch**  
Alcaldesa de Randwick



# Tasa medioambiental

## Cuidamos nuestra ciudad durante los próximos 20 años

**EXPRESA SU  
OPINIÓN**

Noviembre de 2023





# Cuidamos nuestra ciudad durante los próximos 20 años

A veces, es fácil olvidar cuán lejos hemos llegado como ciudad en 20 años.

Tengo grabado en mi mente el año 2004, ya que fue alrededor de esa época que mi esposo y yo tomamos la decisión de establecernos en Maroubra, en la Ciudad de Randwick, y criar a nuestra familia aquí.

Al igual que a muchas personas, nos encantaba el lugar, el entorno costero y el sentido de comunidad.

Coincidió que en ese mismo año el Concejo de Randwick, mucho antes de que yo fuera elegida Concejala, se embarcó en su ambicioso programa Cuidamos nuestra Ciudad (Sustaining our City).

En ese entonces, la sustentabilidad todavía era vista como algo "optativo", algo lindo para practicar. Pero nuestra comunidad la abrazó y estuvo de acuerdo en que valía la pena pagar algo de dinero extra para mejorar la calidad del agua en nuestras playas, reducir el consumo de energía y evitar los desechos.

Cada cinco años nos ponemos en contacto y le pedimos su opinión sobre la continuación de la tasa y, cada vez, la mayoría de nuestra comunidad está de acuerdo con el cobro de la tasa.

Por aproximadamente 28 centavos por día o 1,95 dólares por semana, la Tasa medioambiental del programa Cuidamos nuestra Ciudad representa un excelente valor por lo que pudimos ofrecerle a nuestra comunidad.

Todos los edificios del Concejo y el alumbrado público se alimentan actualmente con 100% de energía solar de las granjas de energía solar de Nueva Gales del Sur y construimos 12 kilómetros de Corredor Costero, que incluye la recuperación del acceso público a Malabar Headland por primera vez en más de 100 años. Ambas cosas fueron posibles gracias a la tasa.

La tasa vence el 30 de junio de 2024 y tenemos que tomar una decisión: seguir pagando lo mismo que venimos pagando desde hace 20 años y seguir trabajando por nuestro medioambiente, o dejar de pagar la tasa, lo cual significa que el Concejo tendrá que demorar, reducir el alcance o cancelar muchos proyectos de sustentabilidad.

Sé que muchos hogares sufren la presión del aumento del costo de vida. Sin embargo, temo que no invertir en nuestro medioambiente tenga un mayor costo para nosotros y para nuestros hijos en el futuro.

Tómese unos minutos para leer este folleto. Contiene información importante acerca de lo que la tasa significa para usted. Es importante que exprese su opinión para que podamos tomar la decisión correcta para el futuro de nuestra comunidad.



**Concejera Philpa Veitch**  
Alcaldesa de Randwick

2004	2006	2008	2010	2011	2018	2018
Comienza a cobrarse la tasa medioambiental	Primer festival anual de Vida Ecológica	Comienza el programa de vacaciones escolares marítimo y costero	Inauguración del Parque Medioambiental de Randwick	Se lanza la revolución del compost	Inauguración del Sendero del Acanalado Occidental de Malabar	Inauguración de la conexión del corredor costero en Cape Banks con la Cancha de Golf de Nueva Gales del Sur

## Acerca de la tasa medioambiental

Desde 2004, se cobra una Tasa medioambiental para financiar las iniciativas de sustentabilidad y las mejoras medioambientales del Concejo de Randwick. La tasa tiene cinco áreas prioritarias:

- Conservación de nuestra costa
- Hacer frente al cambio climático
- Proteger la biodiversidad
- Reducir el consumo de recursos
- Hacer participar y educar a la comunidad

## PROYECTO DESTACADO REUTILIZACIÓN DE AGUAS RESIDUALES

Después de la sequía de 2006, el Concejo inició una gran inversión en reutilización del agua, que comprende agua de lluvia, desagües pluviales, agua de pozo y demás aguas residuales.

Actualmente, hay 25 parques y canchas en Randwick irrigados con agua tratada de desagües pluviales, agua de pozo y aguas residuales.

Estos sistemas de captación, tratamiento y reutilización le permiten al Concejo un ahorro conservador de 350 a 450 millones de litros de agua potable por año.

También permiten un aumento del 60 por ciento del total del uso operativo de agua del Concejo, no solo para riego, sino también para las cisternas de los inodoros de los baños públicos.

Esto permite un ahorro financiero de aproximadamente \$1,1 millones por año en costos de agua.

A lo largo de aproximadamente 15 años de inversión de la Tasa medioambiental en reutilización de agua de desagües pluviales y aguas residuales, el Concejo logró un ahorro en el orden de 6000 millones de litros y \$15 millones en costos de agua. ¡Eso es más que el agua equivalente en 1800 piscinas de natación olímpicas!

## Reconocimiento de la Tasa medioambiental

El Programa de Tasa medioambiental "Cuidamos nuestra Ciudad" del Concejo de Randwick ganó **74 premios desde 2004**.

Estos premios incluyen el Premio a la Excelencia del Gobierno Local de Nueva Gales del Sur (Local Government NSW Excellence Awards), el Premio a la Excelencia en el Medioambiente (Excellence in the Environment Awards), el Premio a la Planificación del Gran Sídney (Greater Sydney Planning Awards), el Premio a los Profesionales del Gobierno Local (Local Government Professionals Awards), el Premio al Gobierno Local de Nueva Gales del Sur (Local Government NSW Awards), el Premio al Planeta Ecológico (Green Globe Awards), el Premio Banksia (Banksia Awards), el Premio al Día Mundial del Medioambiente (World Environment Day Awards), y otros.



2019	2020	2021	2022
Lanzamiento del programa Plante con Nosotros (Plant With Us)	Inauguración del 14to. sistema de recolección de aguas pluviales en Maroubra Beach	Lanzamiento del programa de descuentos por hogar sustentable	El Consejo consume 100% de energía solar

## PUNTOS DESTACADOS DE LA TASA EDIOAMBIENTAL 2004-2024



### 12 kilómetros

de mejoras completadas en el Corredor Costero, entre otras, Malabar Headland, Cape Banks y la pasarela del Parque Ecológico de Randwick.



### 38

Trampas para contaminantes grandes instaladas que impiden que más de 300 toneladas de basura ingresen a nuestros océanos cada año.



### \$1,1 millones

El monto del ahorro de los hogares en costo de energía anual a través del programa de Descuentos por Sustentabilidad del Concejo.



### Moree, Hillston y Nevertire

Las ciudades de Nueva Gales del Sur en las que se recolecta nuestra energía solar para alimentar los edificios del Concejo y el alumbrado público con 100% energía renovable.



### 16

estaciones públicas de carga para vehículos eléctricos instaladas.



### 7,800

contenedores de compost y vermicomposteras entregados a hogares desde 2004.



### 6,5 toneladas

Cantidad de desechos de comida no enviados al vertedero a través del programa del Concejo "la Revolución del Compost".



### 7

Huertas comunitarias inauguradas.

# Nuestro plan para el futuro de 2024 a 2029

## Qué se logrará si se sigue pagando la Tasa medioambiental

### CORREDOR COSTERO

Presupuesto: \$5 millones

- Mejoras y ampliaciones del Corredor Costero, South Coogee, Lurline Bay y Little Bay hasta el Parque Nacional Kamay Botany Bay National Park
- Nuevas trampas para contaminantes grandes (Gross Pollutant Traps (GPTs)) y jardines de lluvia para minimizar la contaminación que ingresa a nuestros océanos
- Restauración de crayweed y posidonia mediante ciencia ciudadana

### CLIMA Y RESILIENCIA

Presupuesto: \$5,5 millones

- Actualización a energía solar en los edificios del Concejo
- Baterías para almacenamiento y energía solar
- Descuentos por sustentabilidad para residentes y empresas
- Nuevas estaciones públicas de carga rápida para vehículos eléctricos
- Investigaciones de micro redes
- Instalación de baterías comunitarias
- Contrato de compra de energía
- Parque solar en DRLC
- Arboricultura urbana y mantenimiento para tener centros de ciudades y zonas residenciales más frescos

### EDUCACIÓN Y PARTICIPACIÓN COMUNITARIA

Presupuesto: \$4,5 millones

- Talleres y cursos de sustentabilidad
- Festival de vida ecológica
- Programa de Descubrimiento marítimo y costero
- Mejoras del “centro” de educación para la sustentabilidad
- Subsidios escolares medioambientales
- Colaboraciones para la protección de los Primeros Pueblos
- Programa comunitario de Sustentabilidad de la vía pública
- Centros de resiliencia comunitaria

### AHORRO DE AGUA

Presupuesto: \$2 millones

- Reutilización y reciclado de desagües pluviales en el Centro Comunitario Randwick
- Reutilización de tanques de aguas pluviales en sedes del Concejo
- Reciclado y reutilización de aguas servidas (Heffron Park y Frenchmans Bay)
- Servicios para riego de cañaverales en el parque ecológico Randwick Environment Park

### ALIMENTOS

Presupuesto: \$2 millones

- Huertas comunitarias
- Respaldo para plantas comestibles en las escuelas

### BIODIVERSIDAD Y HÁBITAT

Presupuesto: \$2,5 millones

- Plantas nativas e indígenas y mantenimiento de centros de ciudades y zonas residenciales
- Instalaciones de reubicación e interpretación para el rescate de vida silvestre de WIRES
- Plataformas para avistar ballenas
- Plantación de árboles en cada borde de carretera
- Revitalización del arroyo Bunnerong Creek
- Terrazas y muros ecológicos en nuevos desarrollos inmobiliarios
- Pantano del Heffron Park
- Ampliación de senderos de ciencia ciudadana de ClimateWatch

### PREVENCIÓN DE RESIDUOS

Presupuesto: \$1 millón

- Prevención de desperdicio de comida en escuelas, cafés y restaurantes
- Contratación de Economía Circular
- Iniciativa de recuperación de desechos de construcción y demolición
- Recinto de Colaboración de Randwick

### TRANSPORTE ACTIVO

Presupuesto: \$4 millones

- Terminación de la ciclovía norte-sur
- Pasarela de los Primeros Pueblos, La Perouse
- Corredor Costero del Gran Sídney: asociación con Caminantes Voluntarios (Walking Volunteers)
- Sociedades e incentivos de infraestructura para vehículos eléctricos
- Instalaciones de fin de viaje para ciclistas y peatones
- Conexiones para peatones y ciclistas “Green Grid”

### OTROS

Presupuesto: \$2 millones

- Programa de monitoreo del vertedero
- Sendero artístico de los Primeros Pueblos
- Mercados sustentables
- Plan de vida ecológica para desarrollos inmobiliarios en terrenos públicos
- Esculturas medioambientales en el Corredor Costero
- Arte medioambiental infantil en el Centro de sustentabilidad de la Reserva de Munda Street

Nota: Los proyectos antes mencionados muestran las partidas presupuestarias totales en base a los próximos cinco años de la Tasa Medioambiental. Algunos de estos proyectos llevarán más de cinco años y probablemente se trasladen y sean financiados por la tasa en años venideros, de ser necesario. Todos los proyectos mencionados están sujetos a la participación comunitaria y a los procesos de toma de decisiones habituales del Concejo y están sujetos a modificaciones según las circunstancias en el momento correspondiente.

## PUNTO DESTACADO DEL PROYECTO

**DESCUENTOS POR SUSTENTABILIDAD**

Ayudamos a los hogares a ahorrar energía y agua



Desde 2020, el Concejo de Randwick ayuda a los hogares a implementar mejoras para ahorro de energía y de agua en sus hogares con una oferta de descuentos de hasta \$5000 por hogar.

### ÁREA DE FINANCIAMIENTO

Clima y Resiliencia

**PRESUPUESTO**  
\$5,5 millones

**PLAZO**  
2024-29

**UBICACIÓN**  
En toda el Área de Gobierno Local (LGA)

**ETAPA**  
Iniciado en 2020; en curso

#### ¿SABÍA QUE?

En septiembre de 2023, el Concejo de Randwick Council ofreció su Descuento por Sustentabilidad Número 1000 a una familia en Maroubra que instaló paneles solares. El financiamiento extra les permitió ampliar su presupuesto e instalar también un sistema de batería solar.

DESCUENTO POR SUSTENTABILIDAD	OFRECIDOS HASTA LA FECHA
Instalaciones solares en terrazas	551
Almacenamiento en batería solar	85
Cargadores para vehículos eléctricos	72
Modernización de luces LED	65
Instalaciones de aislación	69
Reemplazo de calentadores de agua con bomba de calor	47
Evaluaciones energéticas	28
Instalaciones de tanques para agua pluvial	22
Cambio de cocinas (inducción por cocina a gas)	22
Control de estado del sistema de energía solar	16
Bombas para piscinas de bajo consumo	15
Modernización de Waterfix (sistemas de agua) (junto con el programa de Waterfix para el agua de Sidney)	8

## CUMPLIMIENTO DE NUESTROS OBJETIVOS DE CAMBIO CLIMÁTICO

La Tasa medioambiental es esencial para ayudar a cumplir los compromisos del Concejo en cambio climático.



## EMISIONES

**60%**

Reducción de las emisiones de gases de efecto invernadero en la Ciudad de Randwick para 2030, con aspiración a conseguir 100% de reducción en el mismo período.



### CÓMO HACEMOS EL SEGUIMIENTO

Lograr una reducción del 60% en las emisiones en toda el Área de Gobierno Local de Randwick es una meta ambiciosa y requiere el compromiso de toda la comunidad. Los programas del Concejo tales como el programa de Descuentos por sustentabilidad, Solar my School, Solar my Club, Revolución del compost (Compost Revolution) y Cargadores públicos para vehículos eléctricos tienen como objetivo influir de manera positiva y estimular a los hogares y comercios de Randwick para que reduzcan las emisiones utilizando energía renovable y tomando decisiones de transporte más sustentables, ya sea en automóvil o en transporte "activo", como caminar, andar en bicicleta o tomar el transporte público.

Las emisiones de gases de efecto invernadero de todo Randwick se redujeron aproximadamente un 12% en los últimos años y las emisiones del Concejo se redujeron un 42% en el mismo período. Desde 2002, el 100% del requerimiento de electricidad del Concejo es cubierto mediante energía solar renovable.

## AGUA

**30%**

Reducción del consumo de agua per cápita en la Ciudad de Randwick para 2030, a partir de una base de referencia del 2017.



### CÓMO HACEMOS EL SEGUIMIENTO

Randwick Council da el ejemplo en lo que hace a la conservación del agua: ahorro de 350 a 450 millones de litros de agua potable por año, mediante reutilización de desagües pluviales y sistemas de tratamiento instalados como parte de nuestra tasa medioambiental en 25 de nuestros parques y canchas. La zona costera del parque de la Playa Coogee y de la Playa Maroubra se riegan actualmente con 100% de agua reciclada.

## ÁRBOLES

**40%**

Meta de cobertura de dosel arbóreo del Concejo en tierras gestionadas por el Concejo para el 2040.



### CÓMO HACEMOS EL SEGUIMIENTO

El Concejo está aumentando la cantidad de árboles plantados a través de varios programas como Plante con nosotros (Plant With Us), en el que se plantaron 4400 árboles y 28.000 arbustos, césped y plantas de sotobosque en 2022 y 2023. Otros 2000 árboles maduros se plantarán en 2023 y en 2024, como parte del subsidio del Gobierno Estatal. Los nuevos controles de planificación del Concejo exigen que los desarrollos inmobiliarios en propiedad privada incluyan más árboles. Como concejo municipal del centro de la ciudad con superficie territorial limitada, aumentar nuestro follaje del 17% al 40% representa un desafío que seguimos superando.

# Qué significaría para usted seguir pagando o dejar de pagar la Tasa medioambiental

## OPCIÓN 1 SEGUIR PAGANDO LA TASA

En esta opción, los contribuyentes siguen pagando la Tasa medioambiental que pasa a ser permanente. La tasa sirve para financiar importantes mejoras de sustentabilidad, mantenimiento y proyectos.

- Conservación del agua y reducción de la contaminación que entra en nuestros océanos
- Recursos renovables públicos y carga de vehículos eléctricos
- Terminación de los corredores costeros, incluidas plataformas para avistar ballenas
- Hacer frente al cambio climático y reducir el efecto isla de calor urbana
- Subsidios de sustentabilidad, talleres y programas comunitarios

Contribuyentes residenciales	\$101 por año	\$1,95 por semana	\$0,28 por día
Contribuyentes comerciales	\$139 por año	\$2,68 por semana	\$0,38 por día

## OPCIÓN 2 DEJAR DE PAGAR LA TASA

Esta opción propone dejar de pagar la Tasa medioambiental. Si bien los contribuyentes recibirían una pequeña reducción en sus tasas, el Concejo tendrá que cancelar, reducir o demorar muchos proyectos de sustentabilidad.

- Conservación del agua y reducción de la contaminación que entra en nuestros océanos
- Recursos renovables públicos y carga de vehículos eléctricos
- Terminación de los corredores costeros con plataformas para avistar ballenas
- Hacer frente al cambio climático y reducir el efecto isla de calor urbana
- Subsidios de sustentabilidad, talleres y programas comunitarios

Contribuyentes residenciales	-\$101 por año	-\$1,95 por semana	-\$0,28 por día
Contribuyentes comerciales	-\$139 por año	-\$2,68 por semana	-\$0,38 por día

Cuál es el costo de seguir pagando o de dejar de pagar la tasa

Aumento total de tasas (incluye/excluye Tasa medioambiental) en un año

**11,67%**

Aumento total acumulado para 2024/25 que incluye:

- Tope de tasa (rate peg) (se calcula al 5%)
- Seguir pagando la Tasa medioambiental

**5,00%**

Aumento total acumulado para 2024/25 que incluye:

- Tope de tasa (se calcula al 5%)
- Se deja de pagar la Tasa medioambiental



### Para contribuyentes residenciales - seguir pagando la tasa

### Para contribuyentes residenciales: dejar de pagar la tasa

	Año en curso 2023-24	Año 1 2024-25	Año en curso 2023-24	Año 1 2024-25
Tasa promedio anual		\$1.449		\$1.449
Aumento de la tasa anual con tope de tasa*		\$72		\$72
Tasa residencial total promedio	\$1.449	\$1.521	\$1.449	\$1.521
<b>TASA MEDIOAMBIENTAL</b>	\$97	\$101	\$97	\$0
Tasa residencial total promedio y Tasa medioambiental	\$1.546	\$1.622	\$1.546	\$1.521
Ahorro de tasas si se deja de pagar la tasa		No corresponde		-\$101



### Para contribuyentes comerciales - seguir pagando la tasa

### Para contribuyentes comerciales: dejar de pagar la tasa

	Año en curso 2023-4	Año 1 2024-5	Año en curso 2023-4	Año 1 2024-5
Tasa promedio anual		\$7.153		\$7.153
Aumento de la tasa anual con tope de tasa*		\$358		\$358
Tasa comercial total promedio	\$7.153	\$7.511	\$7,153	\$7.511
<b>TASA MEDIOAMBIENTAL</b>	\$133	\$139	\$133	\$0
Tasa comercial total promedio y Tasa medioambiental	\$7.286	\$7.650	\$7.286	\$7.511
Ahorro de tasas si se deja de pagar la tasa		No corresponde		-\$139

\*El aumento de la tasa anual (tope de tasa) es fijado por el IPART. Las proyecciones financieras del Concejo se basan en las presunciones descritas en nuestro Plan Financiero a Largo Plazo 2023-33, adoptado por el Concejo en septiembre de 2023. El tope de tasa establecido por el IPART no estaba determinado al momento de esta publicación. Cualquier variación entre las presunciones incluidas en el Plan Financiero a Largo Plazo y las estimaciones del Concejo afectarán directamente los resultados financieros.

\*\* excluye empresas de Port Botany (29 propiedades)

# Preguntas frecuentes

## ¿Qué es la Tasa ambiental?

Desde 2004, los contribuyentes de la Ciudad de Randwick pagan un poco más en concepto de tasa anual para las iniciativas de sustentabilidad. Esta tasa ha permitido hacer importantes mejoras en nuestra Ciudad y el Concejo quiere continuar cobrándola.

## ¿Qué es el tope de tasa?

El tope de tasa es el porcentaje por el cual se permite a los concejos de Nueva Gales del Sur aumentar sus ingresos totales por tasas cada año. El monto del tope de tasa varía cada año y lo determina una organización independiente denominada Tribunal Independiente de Precios y Regulación (The Independent Pricing and Regulatory Tribunal (IPART)).

## ¿Quién es responsable de decidir si se sigue pagando la Tasa?

Dado que la Tasa medioambiental es un aumento de las tasas por encima del tope de tasa fijado, los concejos deben solicitar la aprobación al IPART para modificar los ingresos por tasas por encima del tope de tasa fijado. Este proceso se conoce con el nombre de Modificación especial de tasa. El IPART realiza una evaluación minuciosa de las solicitudes de los concejos y toma en cuenta la necesidad de ingresos extra, cómo se gastarán, la eficiencia financiera del concejo y la opinión de la comunidad. El IPART puede aprobar las propuestas en forma total, parcial o directamente rechazarlas.

## ¿Mis tasas aumentarán un 11,67% en términos reales?

¡No! Esta cifra muestra cuánto se propone aumentar el ingreso total por tasas del Concejo en 2024/25 a partir de una base de referencia de cero Tasa medioambiental y cero aumento del tope de tasa. Como usted ya paga la Tasa medioambiental, en términos reales, su aumento será el tope de tasa obligatorio (se calcula en 5%).

## ¿Cómo calculo el monto de la Tasa medioambiental que me corresponde pagar?

El monto de la tasa figura en su aviso de pago de tasas del mes de julio. Cada propietario paga un monto ligeramente diferente según el valor de su propiedad. Las cifras incluidas en la tabla de la página siguiente muestran el monto que pagará el contribuyente residencial o comercial promedio. En realidad, la mayoría de los contribuyentes residenciales pagará menos que el promedio.

## ¿Cuándo dejaremos de pagar la Tasa medioambiental?

Proponemos seguir pagando la Tasa medioambiental en forma permanente como parte de la base impositiva, en lugar de tener que solicitar la aprobación cada 5 años (como venimos haciéndolo).

## ¿Cuál es el punto de vista del Concejo?

Apoyamos seguir pagando la tasa y creemos que permite obtener el mejor resultado financiero, social y sustentable.

## ¿Qué sucede si se deja de pagar la tasa?

El Concejo tendrá \$6 millones menos de financiamiento anual. Esto significa que los proyectos propuestos en este folleto informativo no se implementarán, se verán reducidos o demorados en el tiempo.



# Expresa su opinión

Desde el 7 de noviembre hasta el 19 de diciembre de 2023, deseamos conocer su opinión sobre la Tasa medioambiental. Puede obtener información sobre la Tasa medioambiental por los siguientes medios:



- De manera electrónica, en el sitio web del Concejo "Your Say Randwick" [www.yoursay.randwick.nsw.gov.au](http://www.yoursay.randwick.nsw.gov.au)



- En papel, en los siguientes lugares:
  - Randwick Council Administration Building, 30 Frances Street Randwick
  - Lionel Bowen Library, 669-673 Anzac Parade Maroubra
  - Margaret Martin Library, Level 1, Royal Randwick Shopping Centre, Randwick
  - Malabar Community Library, 203 Anzac Parade, Matraville

## Encuesta



Cada contribuyente de la Ciudad de Randwick recibirá una carta y una encuesta por correo. Siga las instrucciones para completar la encuesta en línea utilizando el URL o código QR único suministrado, o complete la encuesta en papel y envíela por correo postal al Concejo. Recuerde que solo necesita completar una opción de encuesta.

## Encuesta telefónica

En noviembre de 2023, llamaremos por teléfono al azar a 750 residentes de la Ciudad de Randwick para conocer su opinión. Si lo llamamos por teléfono, considere participar.



## Presentaciones

Si desea hacer una presentación al Concejo, puede hacerlo usando los siguientes medios:



- Por Internet, en el sitio web del Concejo "Your Say Randwick" [www.yoursay.randwick.nsw.gov.au](http://www.yoursay.randwick.nsw.gov.au)
- Por correo electrónico a [council@randwick.nsw.gov.au](mailto:council@randwick.nsw.gov.au) con el asunto "Submission: Environmental Levy" (Presentación: Tasa medioambiental)
- Por escrito al Concejo de la Ciudad de Randwick, "Submission: Environmental Levy", 30 Frances Street, Randwick NSW 2031.



## Espacios comunitarios temporarios

El personal del Concejo estará en varios lugares durante los meses de noviembre y diciembre para hablar acerca de la Tasa medioambiental.

**Del 14 al 16 de noviembre**  
Margaret Martin Library,  
Level 1, Royal Randwick  
Shopping Centre, Randwick

**Del 21 al 23 de noviembre**  
Pacific Square, Anzac Parade,  
Maroubra Junction

Escanee el código QR o llame al 9093 6000 para obtener información acerca de más fechas y lugares donde puede visitarnos. No se necesita cita previa.





## WATER SAVING

# Blackwater treatment and reuse

Conserving our precious water



## BLACKWATER TREATMENT AND REUSE

**FUNDING AREA**  
Water Saving

**BUDGET**  
\$2M

**TIMEFRAME**  
2024-29

**LOCATION**  
Various

**STATUS**  
New project

### DID YOU KNOW?

Council currently irrigates 25 of its parks and sports fields with recycled stormwater saving between 350 and 450 million litres of potable water a year and about \$1M in water costs.

**Smart technology provides the potential to mine blackwater (sewer) and sterilise, treat and reuse the water for irrigation of sports fields and toilet flushing.**

### WHAT IS IT

Randwick Council has been investing heavily through its Environmental Levy program in the capture, treatment and re-use of wastewater from a number of sources to reduce the reliance on using drinking water, where this quality of water is not required.

Drinking water requires high quality treatment and monitoring to ensure the highest standards are met for consumption by communities across Sydney. However, not all uses require this high standard of treatment especially if the water is used for non-potable consumption i.e. irrigation of parks and playing fields, toilet flushing in community or Council amenities or similar.

Capture, treatment and re-using wastewater (subject to all necessary regulatory and health controls) for the purpose of Council's operational water consumption could further reduce Council's reliance on potable water and costs.

### BENEFITS

Communities around the world face cycles of drought with climate change expected to strongly influence these cycles into the future. Droughts also affect the volume of stormwater run-off available to capture and to re-use so relying solely on this form of wastewater for re-use purposes can be problematic. Blackwater re-use, primarily from the sewer, is available on a continuous basis. This project would investigate in conjunction with Sydney Water, opportunities for small-scale capture, treatment and re-use of each of the different forms of wastewater available.

**Environmental Levy**  
**Sustaining our City**  
**for the next 20 years**



**COASTAL**

# Gross pollutant traps (GPTs)

**Keeping our beaches clean**



## GROSS POLLUTANT TRAPS (GPTs)

**FUNDING AREA**  
Coastal

**BUDGET**  
\$5M

**TIMEFRAME**  
2024-29

**LOCATION**  
Various; coastal

**STATUS**  
38 installed; one per year planned

### DID YOU KNOW?

GPTs are our silent environmental heroes. Hidden underground near our coast, they filter stormwater and are regularly cleaned and emptied by Council. We recycle about 80% of the material collected.

**Keeping our beaches clean is a top priority for Council and our community. GPTs and rain gardens can provide an important solution for coastal waters.**

### WHAT IS IT

When it rains, rainwater flows to our beaches through the stormwater system picking up rubbish, organic matter and pollutants from roads and footpaths along the way. Gross Pollutant Traps remove larger rubbish items from stormwater before it reaches the beach. Rain gardens provide important opportunities for filtering smaller items and organic materials.

GPTs are located underground along the stormwater system line. They divert stormwater into a giant swirling vortex where larger items are trapped and heavier items sink to the bottom.

We have 38 GPTs in Randwick that collect about 300 tonnes of pollutants a year.

### BENEFITS

Strategically placed GPTs and rain gardens can reduce the amount of waste and organic matter that would end up along our coast and at our popular swimming beaches. These approaches contribute to improved water quality at our beaches and reduce plastics ending up in our waterways where they can persist for thousands of years and damage our marine environment and sea life.



# Reducing food waste in cafes and restaurants

## FOGO for business



## REDUCING FOOD WASTE IN CAFES AND RESTAURANTS

### FUNDING AREA

Waste avoidance

### BUDGET

\$1M

### TIMEFRAME

2024-29

### LOCATION

LGA-wide

### STATUS

New project

#### DID YOU KNOW?

Australia's 2017 National Food Waste Strategy aims to halve food waste by 2030.

Cafes and restaurants often have a lot of food waste. This project will look to expand Council's successful FOGO program to local businesses.

### WHAT IS IT

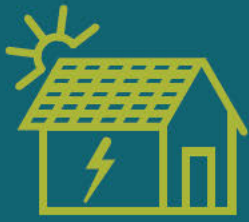
The Food Waste Avoidance Program for cafes and restaurants aims to combat the huge issue of food wastage and loss among Randwick's food outlets and eateries. Assisting cafes and restaurants to understand the level of resources being discarded by their patrons, the initiative will look at ways to reduce or avoid this wastage as much as practicable without significantly impacting on the businesses.

By offering food waste audits and practical measures including opportunities to incentivise waste avoidance, this program will extend the success of our roll-out of food organics and garden organics (FOGO) to householders, to other potential sources of excessive food waste or consumption.

### BENEFITS

Food waste is a huge problem for Australia. Each year, Australians throw out \$36.6 billion worth of food. That's 7.6 million tonnes of food waste, enough to fill the Melbourne Cricket Ground nine times over on an annual basis. And methane, the main greenhouse gas as food breaks down in landfills, is 28 times more harmful than CO<sub>2</sub> alone.

With households in Randwick already participating in FOGO, the opportunity remains to consider a similar solution for food outlets, extending the aim of the program to food waste avoidance and not just recovery of discarded or unwanted food.



# Renewable energy

## Addressing climate change



### RENEWABLE ENERGY

#### FUNDING AREA

Climate and resilience

#### BUDGET

\$5.5M

#### TIMEFRAME

2024-29

#### LOCATION

LGA-wide

#### STATUS

Proposed

#### DID YOU KNOW?

Council currently has solar storage batteries at two Council sites. The battery at Prince Henry Centre in Little Bay resulted in increased energy savings from 30 per cent to 80 per cent each year.

Randwick Council is aiming to reduce greenhouse gas emissions across the LGA by 60% by 2030. To achieve this goal, it's going to take the whole community to take action.

#### WHAT IS IT

Since 2004 Randwick Council has been investing in renewable and energy saving projects. This has included around 16 Council sites and five community buildings.

If the Levy continues, Council will pursue the following projects:

- **Expanding photovoltaic (PV) panels and battery solar storage**  
Opportunities remain to upgrade, increase and expand rooftop solar on Council buildings and install solar battery storage where cost efficiencies can be shown
- **DRLC car park solar panels**  
A small-scale solar farms in Randwick City could be trialled at a car park location with Des Renford Leisure Centre a possible location.

- **Renewable energy purchase agreements for householders and businesses**

Council now purchases 100 percent of its electricity from NSW solar farms. Similar opportunities could be offered for local residents and businesses to also purchase 100% renewable energy.

#### BENEFITS

Scientific predictions on the impacts of climate change are becoming increasingly dire especially as the real life examples of how these predictions are currently playing out on communities across the globe.

Randwick's approach to sustainability initiatives and environmental improvements have been recognised as demonstrating sound leadership and innovation.



# Sustainability rebates

Helping households save energy and water



## SUSTAINABILITY REBATES

### FUNDING AREA

Climate and resilience

### BUDGET

\$5.5M

### TIMEFRAME

2024-29

### LOCATION

LGA-wide

### STATUS

Commenced 2020;  
ongoing

#### DID YOU KNOW?

In September 2023 Randwick Council provided its 1000th Sustainability Rebate. The rebate was for a family in Maroubra installing solar panels. The extra funding meant they could also stretch their budget to also install a solar battery system.

Since 2020 Randwick Council has been helping households implement energy and water saving improvements in their own homes by offering up to \$5,000 per household in rebates.

### WHAT IS IT

Property owners in the Randwick LGA purchasing and installing rooftop solar, solar batteries, rainwater tanks, pool pumps, insulation, EV chargers, electric hot water or cooking systems and LED lights can apply for a rebate to offset some of the upfront costs.

The Sustainability Rebate program is the most comprehensive rebate program of any local council in Australia. It is designed to support households making the switch to more energy and water efficient devices.

The more that private households and businesses are energy efficient with reduced reliance on fossil fuels – the better for everyone.

### BENEFITS

In just under three years, Council has provided approximately \$600,000 in rebates to local residents and businesses.

For every rebate dollar provided, residents and businesses have invested approximately \$12 to \$14 resulting in a total investment in new and additional energy and water saving measures in Randwick of approximately \$6.4 million.

Rooftop solar is the most popular sustainability rebate accounting for more than half of all rebates issued. The 551 solar rooftop installations have a solar capacity of 4,538 kilowatts.

SUSTAINABILITY REBATE	PROVIDED TO DATE
Rooftop solar installations	551
Solar battery storage	85
Electric vehicle chargers	72
LED lighting upgrades	65
Insulation installs	69
Heatpump hotwater replacement	47
Energy assessments	28
Rainwater tank installations	22
Cooktop replacement (induction for gas)	22
Solar system health check	16
Energy efficient pool pumps	15
Waterfix upgrades (in conjunction with Sydney Water Waterfix program)	8



## SUSTAINABILITY STREET

### FUNDING AREA

Community education & engagement

### BUDGET

\$4.5M

### TIMEFRAME

2024-29

### LOCATION

LGA-wide

### STATUS

Proposed

#### DID YOU KNOW?

Sustainability Street commenced around 2010 in Victoria and NSW under the enthusiasm and drive of environmental education specialists Vox Bandicoot. Randwick Council's previous trial of Sustainability Street commenced around that time.

## SUSTAINABLE TRANSPORT

# Sustainability street

**Working together for better outcomes**

**Got an idea to improve sustainability in your street? The Sustainability Streets program helps neighbours and councils work together to get community and environmental outcomes that benefit everyone.**

### WHAT IS IT

Sustainability Street is a resident-led sustainability and resilience program where local residents in a particular neighbourhood or street work together to take advantage of a particular program.

Residents working together may be able to achieve sustainability improvements or benefits over and above what each individual household may be able to do independently.

Using one or more of the existing programs offered by Council, such as energy or water conservation, food growing, native plantings waste minimisation, sustainable transport or renewable energy, residents could together implement practical street-based projects. Activities such as verge plantings, shared gardens, bee 'highways', bulk / buy purchases eg. solar panels or batteries, EV street charging infrastructure, repair workshops and more could deliver practical on-ground results.

This new project will be supported more systematically as it encompasses specific actions, objectives, projects and programs represented in Randwick's Environment Strategy. This project also feeds directly into building and supporting both community resilience and sustainability outcomes at the community level.

### BENEFITS

Sustainability Street enables the community to develop and strengthen their resilience, sustainability knowledge and practice at the individual, household and neighbourhood levels. By self-nominating resilience and sustainability related projects that are meaningful for themselves and their neighbours, there is a stronger likelihood of ownership and responsibility to make it work.

Importantly Sustainability Street provides a platform for neighbours to meet and know each other, learn together, create projects, solve problems and celebrate outcomes to the full range of sustainability issues relevant to Council's own program deliverables.

Enabling and supporting Sustainability Street will result in increased traction of Council's range of initiatives including: Plant with Us; our Sustainability Rebates; FOGO; recycling and circularity of waste, PermaBee volunteers and programs at our sustainability 'hub' at Randwick Community Centre.



# Walking

## Connecting our city



### WALKING

#### FUNDING AREA

Community education  
and engagement

#### BUDGET

\$4.5M

#### TIMEFRAME

2024-29

#### LOCATION

LGA-wide

#### STATUS

Proposed

#### DID YOU KNOW?

A walkable city is a lively city. Those places that are well connected and encourage walking tend to be more lively, fun and engaging places to live and connect with others. Plus people tend to be healthier and happier!

Walking is one of life's simple joys. It's convenient, free and healthy. What if walking around our City was encouraged and made easier?

#### WHAT IS IT

While there are already lots of footpaths in Randwick City, there remains a strong reliance on motor vehicles for travel. Sometimes there is no other option, but the more opportunities that can be provided to seamlessly link locations with safe and convenient walking paths, the more viable walking becomes as a mode of transport.

A prime example can be found in our Coastal Walkway. Currently it is primarily seen as infrastructure for recreation. But the opportunity exists to link it with other walks to create safe and secure walking experiences, facilities and connections to public transport.

Council's walking projects could include:

- End of trip cycling facilities for walkers (and cyclists)
- Walking volunteers partnership
- First Nations walking trail – in partnership with the La Perouse Aboriginal Land Council
- 'Green Grid' connections and signage – better signage and maps to make walking easier

#### BENEFITS

There are well documented environmental, financial, health and social benefits of increased walking even if particularly focusing on shorter trips. There are also opportunities in Randwick City as part of the Great Sydney Coastal Walk to provide attractive and well-planned facilities and amenities for the longer distance walker, visitor or tourist.

Sydney's 'green grid' is planning and design promoted by the Government Architect's office of NSW with a focus on creating and linking open and green spaces with options for walking and experiencing nature in close proximity to our homes and cities.

Information current as at October 2023. Project is proposed for funding as part of Council's Environmental Levy Special Rate Variation, which Council is seeking to continue from 2024 to fund important sustainability programs and infrastructure.



# Whale watching and educational platforms

Connecting with our marine environment



## WHALE WATCHING STATION

### FUNDING AREA

Biodiversity & habitat

### BUDGET

\$2.5M

### TIMEFRAME

2024-29

### LOCATION

Various

### STATUS

Proposed



#### DID YOU KNOW?

Buriburi (Humpback Whale) is a significant spiritual figure for local Aboriginal people. In the dreamtime story, it was the buriburi's barangga (large vessel) that the people stole to travel across the sea to Dharawal country.

Thousands of visitors and locals alike visit our coastline to catch a glimpse of the annual whale migration. Council is proposing to build whale watching platforms to support and help educate visitors about this natural phenomenon.

### WHAT IS IT

Randwick City's 29km of coastline provides the ideal vantage point to observe one of nature's great journeys.

Around May and June, approximately 16,000 whales make their annual migration from the feeding grounds near Antarctica to breeding grounds in the south Pacific and return back from around August to November.

Humpbacks and southern right whales are the main species you'll see, but you may spot blue whales, minke and orcas too.

This project would provide a number of viewing platforms to not only see the whales on their annual migration but also increase community understanding of these remarkable creatures, the purposes of their migration, their relationship to First Nations history, conservation requirements and much more.

### BENEFITS

Whale watching platforms could add to the experience of residents and visitors alike coming to Randwick City.

Well-planned and designed facilities could encourage and support the local economy contributing to tourism, cultural and place-making outcomes.

Millions of people are estimated to do Sydney's Coastal Walkway each year providing substantial economic benefits for the Randwick City economy and local businesses.

For the number of species and number of whales taking the migratory path as well as their importance in the marine food chain, the opportunity exists to increase community knowledge, understanding and appreciation of these remarkable mammals.



**Environmental Levy**  
Sustaining our City  
for the next 20 years



## COMMUNITY EDUCATION & ENGAGEMENT



# Workshops and courses at Randwick Sustainability Hub

Empowering our community



## COMMUNITY EDUCATION & ENGAGEMENT

### FUNDING AREA

Community education  
& engagement

### BUDGET

\$4.5M

### TIMEFRAME

2024-29

### LOCATION

The Hub, Randwick  
Community Centre

### STATUS

Ongoing

#### DID YOU KNOW?

The Sustainability Hub  
receives approximately  
250,000 visits each year.

For 20 years Council's Environmental Levy program has been providing a comprehensive range of workshops, courses, events and activities for its residents.

### WHAT IS IT

The popularity of ongoing learning opportunities for residents, schools, students, teachers and business owners led Council to invest in the development of a designated sustainability education 'hub' located principally at the Randwick Community Centre which is adjacent to Randwick's 13-hectare Environment Park.

This hub now concentrates much of our hands-on sustainability learning activities and includes dedicated nature and wildfood trails; water-saving and energy demonstration trails; permaculture garden and orchard; a learning area for growing in small spaces; one of the first combined native and honey bee trails; composting and potting shed; and our purpose-built, outdoor classroom, the latter now the primary learning area for our weekly PermaBee volunteers.

### BENEFITS

People have different learning styles and are at different parts of their sustainability journey. The range of courses, workshops, events and activities delivered at our sustainability hub are aimed at enabling those in our community to learn about sustainability at their own pace and in their own time.

Learning opportunities are usually 'hands-on' for those who don't mind getting their hands a little dirty in our permaculture spaces, or learning from specialists or learning from their friends and neighbours. We aim to cater to those in a hurry to learn and those taking it at their own pace. Programs on offer encourage individuals to learn while they're celebrating the diversity of our natural environment while experiencing the natural environment.

Information current as at October 2023. Project is proposed for funding as part of Council's Environmental Levy Special Rate Variation, which Council is seeking to continue from 2024 to fund important sustainability programs and infrastructure.

Environmental Levy  
Sustaining our City  
for the next 20 years



## COASTAL

# Coastal walkway

Connecting with our  
marine environment



## COASTAL WALKWAY

### FUNDING AREA

Coastal

### BUDGET

\$5M

### TIMEFRAME

2024-29

### LOCATION

South Coogee,  
Lurline Bay  
Malabar  
Little Bay

### STATUS

Ongoing

#### DID YOU KNOW?

The Bondi to Coogee section of the Coastal Walkway is estimated to attract more than two million visitors each year. TripAdvisor rates it as the top attraction in Sydney with a 5-star rating based on 15,000 independent reviews.

Sydney's iconic Coastal Walkway is revered by locals and is one of the most visited tourist attractions in NSW. Council has invested considerably in upgrades and extensions, however gaps remain in the Walkway. Our vision is to see a continuous walkway between La Perouse and Clovelly.

### WHAT IS IT

Visitors and residents alike are drawn to Randwick's 29 kilometres of coastline and 13 popular swimming beaches throughout the year, particularly during the warmer summer months. With approximately 12 kilometres of Coastal Walkway constructed and upgraded through our Environmental Levy program so far, there still remains three important, but complex sections to complete.

- **South Coogee** – Connecting Cuzco Street with Lurline Bay
- **Lurline Bay** – Constructing a cantilevered boardwalk
- **Southern golf courses** – Connecting Malabar with Cape Banks

### BENEFITS

The Coastal Walkway is an important social and recreational facility for local residents. It also contributes significantly to our local economy through visitation and tourism. A continuous Coastal Walkway in Randwick City would be the jewel in the crown of Sydney's Great Coastal Walk connecting Palm Beach in the north to Cronulla in the south.



# Communal gardens

## Growing our community together



### COMMUNAL GARDENS

#### FUNDING AREA

Food

#### BUDGET

\$2M

#### TIMEFRAME

2024-29

#### LOCATION

Various

#### STATUS

Ongoing

#### DID YOU KNOW?

Randwick's three existing community gardens are located at Paine Reserve Kingsford, Dolphin Street Coogee and Muraborah Reserve Maroubra.

In our urban environment, not everyone has the space, skills or desire for a garden. The solution? Communal gardens.

#### WHAT IS IT

Communal gardens are shared gardens in public spaces. They are typically supported by Council with grants, infrastructure and specialist advice. However they are generally run by the community on a membership basis.

This project supports food growing initiatives between neighbours, in appropriate areas of open space, potentially on verges, within schools and even in those smaller spaces that may be available to those living in apartments or units.

#### BENEFITS

Communal or community gardens are well known for their contribution to local sustainability and community resilience outcomes, physical and mental health well-being and cultivating connections across and within local neighbourhoods and communities.

These gardens often form important connections between neighbours and locals where the growing of plants provides the opportunity to meet people, share recipes or stories or get to know who lives nearby in the local environment.



# Cycling

**Providing alternative transport options to reduce congestion**



## CYCLING

### FUNDING AREA

Sustainable transport

### BUDGET

\$4M

### TIMEFRAME

2024-29

### LOCATION

Complete north-south connections

### STATUS

Ongoing

#### DID YOU KNOW?

If just 10% of all trips were done by bicycle, the resulting traffic decrease would be the equivalent of driving in 'school holiday time traffic' year-round. That's a win for everyone!

**Randwick Council is committed to providing more sustainable transport options. Providing safe and accessible bike paths leads to more people cycling, better health outcomes and less congestion.**

### WHAT IS IT

Research shows that more people would cycle if they had safe infrastructure to cycle on roadways separated from moving vehicles. Our updated Bicycle Plan sets the priorities for our cycleway projects, providing key 'active' transport options, also including walking and taking public transport, for Randwick residents, workers and students to take up, especially as an alternative to excessive motor vehicle use.

This project would follow priorities set in Council's Bicycle Plan, with an emphasis on completing the north-south cycle path and east-west connector routes, primarily from our beaches to destinations across eastern, central and southern sections of Randwick City.

### BENEFITS

There are well documented environmental, financial and social benefits of increasing cycling for individuals and / or their families.

Environmental benefits of cycling by reducing car travel and reducing reliance on motor vehicles are well understood as well as reducing air emissions that contribute to local health outcomes.

Financial benefits from corresponding savings in vehicle running costs, especially fuel. Social benefits include physical and mental health and well-being as well as its potential contribution to reducing traffic impacts and congestion more generally. Plus it's lots of fun!



## Go electric

### Switching to renewable energy solutions



## GO ELECTRIC

### FUNDING AREA

Climate & resilience

### BUDGET

\$5.5M

### TIMEFRAME

2024-29

### LOCATION

For households and businesses

### STATUS

New project

#### DID YOU KNOW?

Electric vehicles charging at public EV stations reduce greenhouse gas emissions by 60 per cent due to the efficiencies of the electric vehicle over traditional internal combustion vehicles and the amount of renewable energy contributing to grid electricity.

An emphasis on renewable energy for grid-based energy supply is driving the need for people to switch household appliances to electricity.

### WHAT IS IT

This program will support households and businesses in Randwick City incentivise energy savings and switch from gas to electricity.

With more properties now powered from either grid-based renewable energy sources such as wind and solar or local roof-top solar – it makes sense for appliances such as hot water systems, cooktops and more to be electric.

Council will support households and businesses make the switch through a range of sustainability rebates, public EV charging and making improvements to Council's own facilities and pools.

These projects are aimed at facilitating the transition from gas to electricity in homes, business and for Council operations, but also aim to support and increase the uptake of electric vehicles from petrol-fuelled, internal combustion engine vehicles.

### BENEFITS

Council's energy saving and greenhouse gas reductions targets for its own operations and for the community reflect the national and international targets attempting to address predicted impacts of Climate Change with a growing call establishing a rapid changeover to renewable energy solutions.

Our current targets set out in Randwick's Environment Strategy are likely to be reviewed over the coming years especially in light of this increasing scientific concern and evidence showing the urgency of Climate Change, its impacts and responses necessary. This urgency is also influencing community expectations, solutions and technologies, as well as likely behavioural changes now being called for implementation by as early as 2030 to 2035 (in contrast to previous timelines around 2050).



## Creating more green spaces and revitalised creeks

### Supporting our natural environment



## CREATING MORE GREEN SPACES AND REVITALISED CREEKS

### FUNDING AREA

Biodiversity & habitat

### BUDGET

\$2.5M

### TIMEFRAME

2024-29

### LOCATION

Various

### STATUS

New project

#### DID YOU KNOW?

While much of the Bunnerong Creek drainage systems have been covered and built over, sections remain carrying urban run-off to outlets from Lurline Bay to Botany Bay.

## Randwick Council is committed to planting more trees and revitalising green spaces for our wildlife

### WHAT IS IT

The benefits and importance of increasing 'green' space across Randwick is a priority for Council and its community.

A range of projects are supported to deliver on these outcomes and expectations for our community including:

- Working with our residents to maximise planting opportunities with the aim of planting on every verge or nature strip.
- Preparing planning controls for green roofs and walls in new developments.
- Landscaping initiatives to incorporate a small wetland within Heffron Park and improve conservation opportunities around Malabar Lake.
- Revitalising sections of Bunnerong Creek with native vegetation and landscaping.

### BENEFITS

Revitalising and restoring sections of the Bunnerong Creek drainage network adds to the greening of our urban environment and builds on the character studies identified within our central and southern catchments and sub-catchments. This can include re-constructing natural creek or stream flow regimes contributing not only to improved urban amenity but increased landscaping, habitat restoration for flora and fauna, water quality and stream flow impacting downstream drainage systems and beaches.

# MEDIA RELEASE

Tuesday 7 November 2023

## **Sustaining our City; Ratepayers asked to continue paying a little to do a lot for the environment**

Completing the Coastal Walkway, expanding public EV charging and improving water quality at beaches are among a raft of projects that could be delivered if Randwick City Council's Sustaining Our City Environmental Levy program continues.

The award-winning sustainability program is funded by a Special Rate Variation (SRV) that has been in place for 20 years delivering environmental improvements but is due to expire on 30 June 2024.

Randwick City Council is today, 7 November 2023 commencing a six-week consultation program proposing to continue the levy permanently.

Under the proposal, Randwick City residential and business ratepayers would continue paying the levy which commenced in 2004.

For the average residential ratepayer the proposed annual levy for 2023/24 is \$101 which is just \$1.95 per week.

"The Environmental Levy has been the backbone of many achievements for Council over the past 20 years," Randwick Mayor Philipa Veitch said.

"This funding enables Council to deliver rebates that are currently saving households \$1M annually on energy bills, use 100% solar for Council buildings and streetlights and build 12km of Coastal Walkway including the Malabar Headland Western Escarpment Walking Track.

"While the levy has achieved a lot to date, more work is needed to protect our beaches, complete the Coastal Walkway and continue meaningful action to address climate change by switching to renewables, conserving water and increasing our urban tree canopy coverage.

"I know that the cost of living is putting pressure on households. But the cost of not taking action on avoiding waste, protecting our beaches and addressing climate change will cost us and our children more in the future," Mayor Veitch said.

Following Council's consultation program with the local community, the results will be reported to a meeting of Randwick Council in February 2024 to decide whether to formally lodge an application with the Independent Pricing and Regulatory Tribunal (IPART) to continue the Special Rate Variation.

IPART undertake their own thorough assessment of applications received from councils, including exhibiting the proposal again in March/April for further consultation. A decision is expected in May.

## FIND OUT MORE

Randwick City Council is seeking feedback on the Environmental Levy for 42 days from 7 November to 19 December 2023. You can obtain information about the Environmental Levy in the following ways:

- Electronically on Council's Your Say Randwick website [www.yoursay.randwick.nsw.gov.au](http://www.yoursay.randwick.nsw.gov.au)
  - Information Booklet
  - Fact sheets on proposed projects
  - 90 second explainer video – What the Levy means for you
  - 3 min background video – 20 years of Sustaining Our City
- In hard copy at the following locations:
  - Randwick Council Administration Building, 30 Frances Street Randwick
  - Lionel Bowen Library, 669-673 Anzac Parade Maroubra
  - Margaret Martin Library, Level 1, Royal Randwick Shopping Centre, Randwick
  - Malabar Community Library, 203 Anzac Parade, Matraville
- At one of our pop-up sessions being held in November and December:
  - 14-16 November - Margaret Martin Library, Randwick
  - 21-23 November – Lionel Bowen Library, Maroubra
  - To see more locations visit our website.

## HOW YOU CAN HAVE YOUR SAY

- **Survey**

Every Randwick City ratepayer will receive a letter and survey in the mail from mid-November. Follow the instructions to complete the survey online using the supplied unique URL / QR code, or complete the paper survey and mail it back to Council. Note you only need to complete one survey option.
- **Telephone survey**

Micromex Research will be phoning 750 randomly selected Randwick City residents on behalf of Randwick City Council in November 2023 to seek the views of local residents. If you receive a phone call, please consider taking part.
- **Submissions**

If you wish to provide a submission to Council, you may do so through the following means:

  - Online at Council's Your Say Randwick website [www.yoursay.randwick.nsw.gov.au](http://www.yoursay.randwick.nsw.gov.au)
  - Via email to [council@randwick.nsw.gov.au](mailto:council@randwick.nsw.gov.au) marked "Submission: Environmental Levy"
  - In writing to Randwick City Council, "Submission: Environmental Levy", 30 Frances Street, Randwick NSW 2031.

### Media enquiries

Joshua Hay – [REDACTED] or [REDACTED]  
Jillian Lewis – [REDACTED] or [REDACTED]



# Environmental Levy Sustaining our City for the next 20 years

Since 2004, Randwick Council's sustainability initiatives and environmental improvements have been funded by an Environmental Levy. The levy has five key priority areas:

- Conserving our coast
- Tackling climate change
- Protecting biodiversity
- Reducing consumption of resources
- Community engagement and education

As the levy is due to expire in June 2024, Randwick City Council is seeking your feedback on the Environmental Levy from 7 November to 19 December. You can obtain info about the Environmental Levy in the following ways:

- Electronically on Council's Your Say Randwick website [yoursay.randwick.nsw.gov.au](http://yoursay.randwick.nsw.gov.au)
- Hard copy at these locations:
  - Randwick Council Administration Building, 30 Frances Street Randwick
  - Lionel Bowen Library, 669-673 Anzac Parade, Maroubra
  - Margaret Martin Library, Royal Randwick Shopping Centre, Randwick
  - Malabar Community Library, 203 Anzac Parade, Matraville

## SURVEY

Every Randwick City ratepayer will receive a letter and survey in the mail. Follow the instructions to complete the survey online using the supplied unique URL and QR code, or complete the paper survey and mail it back to Council. Note you only need to complete one survey option.

## TELEPHONE SURVEY

We'll be phoning 750 randomly selected Randwick City residents in November 2023 to seek your views. If we phone you, please consider taking part.

## SUBMISSIONS

If you wish to provide a submission to Council, you may do so through the following means:

- Online at [yoursay.randwick.nsw.gov.au](http://yoursay.randwick.nsw.gov.au)
- Email to [council@randwick.nsw.gov.au](mailto:council@randwick.nsw.gov.au) marked "Submission: Environmental Levy"
- In writing to Randwick City Council, "Submission: Environmental Levy", 30 Frances Street, Randwick NSW 2031.

## PROPOSED PROJECTS

### COASTAL

**Coastal walkway**  
Connecting with our marine environment

### CLIMATE & RESILIENCE

**Sustainability rebates**  
Helping households save energy and water

### FOOD

**Communal gardens**  
Growing our community together

### COASTAL

**Gross pollutant traps (GPTs)**

**Keeping our beaches clean**

### BIODIVERSITY & HABITAT

**Creating more green spaces and revitalised creeks**

**Supporting our natural environment**

Watch our 2-minute explainer video to learn about the Environmental Levy



# WHAT CONTINUING OR STOPPING THE ENVIRONMENTAL LEVY WOULD MEAN FOR YOU

## OPTION 1 CONTINUE LEVY

Under this option, ratepayers continue paying the Environmental Levy and it is made permanent. The levy will fund important sustainability improvements, maintenance and projects.

- ✓ Conserving water and reducing pollution entering our oceans
- ✓ Tackling climate change and reducing urban heat island effect
- ✓ Public renewables and EV charging
- ✓ Sustainability grants, community workshops and programs
- ✓ Completing coastal walkways including whale watching platforms

What continuing/discontinuing the levy will cost you

Residential ratepayers	\$101 per year	\$1.95 per week	\$0.28 per day
Business ratepayers	\$139 per year	\$2.68 per week	\$0.38 per day

Overall rate increase (including/excluding Environmental Levy) over one year

**11.67%**

Overall cumulative increase for 2024/25 including:  
• Rate peg (assumed at 5%)  
• Continuing Environmental Levy

### For residential ratepayers - retaining levy

	Current year 2023-24	Year 1 2024-25	Current year 2023-24	Year 1 2024-25
Average annual rate		\$1,449		\$1,449
Annual rate increase rate peg*		\$72		\$72
Total average residential rates	\$1,449	\$1,521	\$1,449	\$1,521
<b>ENVIRONMENTAL LEVY</b>	\$97	\$101	\$97	\$0
Total average residential rates and Environmental Levy	\$1,546	\$1,622	\$1,546	\$1,521
Rates savings if levy not continued		N/A		-\$101



### For business ratepayers - retaining levy

	Current year 2023-4	Year 1 2024-5	Current year 2023-4	Year 1 2024-5
Average annual rate**		\$7,153		\$7,153
Annual rate increase rate peg*		\$358		\$358
Total average business rates	\$7,153	\$7,511	\$7,153	\$7,511
<b>ENVIRONMENTAL LEVY</b>	\$133	\$139	\$133	\$0
Total average business rates and Environmental Levy	\$7,286	\$7,650	\$7,286	\$7,511
Rates savings if levy not continued		N/A		-\$139

## OPTION 2 DISCONTINUE LEVY

This option proposes discontinuing the Environmental Levy. Ratepayers would receive a small reduction in their rates, but Council will have to cancel, reduce or delay many sustainability projects.

- ✗ Conserving water and reducing pollution entering our oceans
- ✗ Tackling climate change and reducing urban heat island effect
- ✗ Public renewables and EV charging
- ✗ Sustainability grants, community workshops and programs
- ✗ Completing coastal walkways including whale watching platforms

Residential ratepayers	-\$101 per year	-\$1.95 per week	-\$0.28 per day
Business ratepayers	-\$139 per year	-\$2.68 per week	-\$0.38 per day

**5.00%**

Overall cumulative increase for 2024/25 including:  
• Rate peg (assumed at 5%)  
• Environmental Levy discontinued

### For residential ratepayers - ceasing levy

	Current year 2023-24	Year 1 2024-25	Current year 2023-24	Year 1 2024-25
Average annual rate		\$1,449		\$1,449
Annual rate increase rate peg*		\$72		\$72
Total average residential rates	\$1,449	\$1,521	\$1,449	\$1,521
<b>ENVIRONMENTAL LEVY</b>	\$97	\$0	\$97	\$0
Total average residential rates and Environmental Levy	\$1,546	\$1,521	\$1,546	\$1,521
Rates savings if levy not continued		N/A		-\$101

\*Annual rate increase (rate peg) is set by IPART. The Council's financial forecasts rely on the assumptions outlined in our Long-Term Financial Plan 2023-33, adopted by Council in September 2023. The rate peg by IPART has not been determined at the time of this publication. Any variance between the assumptions in the Long-Term Financial Plan and the Council's estimates will directly affect the financial outcomes. \*\* excludes Port Botany businesses (29 properties)

# Environmental Levy

## Sustaining our City for the next 20 years



### ABOUT THE ENVIRONMENTAL LEVY

Since 2004, Randwick Council's sustainability initiatives and environmental improvements have been funded by an Environmental Levy. The levy has five key priority areas:

- Conserving our coast
- Tackling climate change
- Protecting biodiversity
- Reducing consumption of resources
- Community engagement and education

As the levy is due to expire in June 2024, Randwick City Council is seeking your feedback on the Environmental Levy from 7 November to 19 December. You can obtain info about the Environmental Levy in the following ways:

- Electronically on Council's Your Say Randwick website [yoursay.randwick.nsw.gov.au](http://yoursay.randwick.nsw.gov.au)
- In hard copy at these locations:
  - Randwick Council Administration Building, 30 Frances Street Randwick
  - Lionel Bowen Library, 669-673 Anzac Parade, Maroubra
  - Margaret Martin Library, Royal Randwick Shopping Centre, Randwick
  - Malabar Community Library, 203 Anzac Parade, Matraville

#### SURVEY

Every Randwick City ratepayer will receive a letter and survey in the mail. Follow the instructions on the letter to complete the survey online using the supplied unique URL and QR code, or complete the paper survey and mail it back to Council. Note you only need to complete one survey option.

#### TELEPHONE SURVEY

We'll be phoning 750 randomly selected Randwick City residents in November 2023 to seek your views. If we phone you, please consider taking part.

#### SUBMISSIONS

If you wish to provide a submission to Council, you may do so through the following means:

- Online at [yoursayrandwick.nsw.gov.au](http://yoursayrandwick.nsw.gov.au)
- Email to [council@randwick.nsw.gov.au](mailto:council@randwick.nsw.gov.au) marked "Submission: Environmental Levy"
- In writing to Randwick City Council, "Submission: Environmental Levy", 30 Frances Street, Randwick NSW 2031.

### WHAT CONTINUING OR STOPPING THE ENVIRONMENTAL LEVY WOULD MEAN FOR YOU

	OPTION 1 CONTINUE LEVY			OPTION 2 DISCONTINUE LEVY					
	Under this option, ratepayers continue paying the Environmental Levy that has been in place for the past 20 years. The levy will fund important sustainability improvements and projects.			This option proposes discontinuing the Environmental Levy. Ratepayers would receive a small reduction in their rates, but Council will not be able to deliver the same scale of sustainability projects.					
	<ul style="list-style-type: none"> <li>✓ Reducing pollution entering our oceans with GPTs</li> <li>✓ Completing Lurline Bay, South Coogee and Little Bay Coastal Walkway</li> <li>✓ Public EV charging</li> </ul>	<ul style="list-style-type: none"> <li>✓ Coastal Education Centre</li> <li>✓ Building whale watching platforms</li> <li>✓ Sustainability grants, community workshops and programs</li> </ul>		<ul style="list-style-type: none"> <li>✗ Reducing pollution entering our oceans with GPTs</li> <li>✗ Completing Lurline Bay, South Coogee and Little Bay Coastal Walkway</li> <li>✗ Public EV charging</li> </ul>	<ul style="list-style-type: none"> <li>✗ Coastal Education Centre</li> <li>✗ Building whale watching platforms</li> <li>✗ Sustainability grants, community workshops and programs</li> </ul>				
What continuing/discontinuing the levy will cost you	Residential ratepayers	\$101 per year	\$1.95 per week	\$0.28 per day	Residential ratepayers	-\$101 per year	-\$1.95 per week	-\$0.28 per day	
	Business ratepayers	\$139 per year	\$2.68 per week	\$0.38 per day	Business ratepayers	-\$139 per year	-\$2.68 per week	-\$0.38 per day	
Overall rate increase (including/excluding Environmental Levy) over one year	11.67%			5.00%					
	Overall cumulative increase for 2024/25 including: <ul style="list-style-type: none"> <li>• Mandatory rate peg (assumed at 5%)</li> <li>• Continuing Environmental Levy</li> </ul>			Overall cumulative increase for 2024/25 including: <ul style="list-style-type: none"> <li>• Mandatory rate peg (assumed at 5%)</li> <li>• Environmental Levy discontinued</li> </ul>					

	For residential ratepayers - retaining levy		For residential ratepayers - ceasing levy	
	Current year 2023-24	Year 1 2024-25	Current year 2023-24	Year 1 2024-25
Average annual rate		\$1,449		\$1,449
Annual rate increase mandatory rate peg*		\$72		\$72
Total average residential rates	\$1,449	\$1,521	\$1,449	\$1,521
<b>ENVIRONMENTAL LEVY</b>	\$97	\$101	\$97	\$0
<b>Total average residential rates and Environmental Levy</b>	<b>\$1,546</b>	<b>\$1,622</b>	<b>\$1,546</b>	<b>\$1,521</b>
Rates savings if levy not continued		N/A		-\$101
Average annual rate		\$7,153		\$7,153
Annual rate increase mandatory rate peg*		\$358		\$358
Total average business rates	\$7,153	\$7,511	\$7,153	\$7,511
<b>ENVIRONMENTAL LEVY</b>	<b>\$133</b>	<b>\$139</b>	<b>\$133</b>	<b>\$0</b>
<b>Total average business rates and Environmental Levy</b>	<b>\$7,286</b>	<b>\$7,650</b>	<b>\$7,286</b>	<b>\$7,511</b>
Rates savings if levy not continued		N/A		-\$139

\*Annual rate increase (rate peg) is set by IPART. Assumed to be 5% for 2024/25  
 \*\* excludes Port Botany businesses (29 properties)

### ENVIRONMENTAL LEVY ACHIEVEMENTS 2004-2024

**12km**

Coastal Walkway upgrades completed including Malabar Headland, Cape Banks and Randwick Environment Park boardwalk.



**38**

Gross Pollutant Traps installed preventing more than 300 tonnes of rubbish entering our oceans each year.



**\$1.1M**

The amount householders are saving on annual energy costs through Council's Sustainability Rebates program.



**7,800**

Compost bins and worm farms provided to households since 2004.



**6.5 tonnes**

The amount of food waste diverted from landfill through Council's Compost Revolution program.





# Tall tails

**Whale watching and educational platforms along our coast**

Find out about our plans for the future.

**Randwick Environmental Levy**  
Sustaining our City for the next 20 years

**HAVE YOUR SAY**

**7 Nov-19 Dec**

**1300 722 542**  
**[yoursay.randwick.nsw.gov.au](http://yoursay.randwick.nsw.gov.au)**



**Randwick City Council**  
a sense of community



# Cleaner beaches

**Managing stormwater  
runoff for improved  
water quality**

Find out about our plans for the future.

**Randwick Environmental Levy**  
Sustaining our City for the next 20 years

**HAVE YOUR SAY**

**7 Nov-19 Dec**

**1300 722 542**  
**[yoursay.randwick.nsw.gov.au](http://yoursay.randwick.nsw.gov.au)**



**Randwick City Council**  
a sense of community



# Forest for the trees

**Planting trees  
to achieve 40%  
canopy coverage**

Find out about our plans for the future.

**Randwick Environmental Levy**  
Sustaining our City for the next 20 years

**HAVE YOUR SAY**

**7 Nov-19 Dec**

**1300 722 542**  
**[yoursay.randwick.nsw.gov.au](http://yoursay.randwick.nsw.gov.au)**



**Randwick City Council**  
a sense of community



# Plug in here

**Fast EV charging  
in public places**

Find out about our plans for the future.

**Randwick Environmental Levy**  
Sustaining our City for the next 20 years

**HAVE YOUR SAY**

**7 Nov-19 Dec**

**1300 722 542**  
**[yoursay.randwick.nsw.gov.au](https://yoursay.randwick.nsw.gov.au)**



**Randwick City Council**  
a sense of community



# Walk this way

Completing the  
Coastal Walkway from  
Clovelly to La Perouse

Find out about our plans for the future.

**Randwick Environmental Levy**  
Sustaining our City for the next 20 years

**HAVE YOUR SAY**

**7 Nov-19 Dec**

**1300 722 542**  
**[yoursay.randwick.nsw.gov.au](http://yoursay.randwick.nsw.gov.au)**



**Randwick City Council**  
a sense of community

# Sustaining our City for the next 20 years

**For 20 years, ratepayers in Randwick City have been single-handedly making a world of difference to our local environment. For just \$1.95 a week from your rates, 12km of new Coastal Walkway has been built, streetlights and buildings are 100% solar powered and water pollution at our beaches has gone down. Now the question is to continue or not continue...**

What do you remember of 2004?

For some the year may be poignant – an anniversary, a commencement of a job or a life milestone. For others it may be a bit of a blur, another year.

For Randwick Council, 2004 was particularly memorable – a coming of age year so to speak. That’s how Council’s Manager Sustainability Peter Maganov remembers it.

“I recall starting work for Randwick in 2004 – and there was a real positive vibe and energy about the place.

“Previously sustainability was seen as a nice thing to do, but not essential. The levy changed this. It gave us the financial capacity to embrace sustainability and it encouraged Council staff to factor environmental considerations and improvements into everything,” recalls Maganov.

And it wasn’t long before the community started seeing the benefits. Of note, Council’s projects on water reuse – both conserving water and recycling water – remain highly regarded in the industry.

Currently some 25 parks and playing fields across Randwick City are irrigated with treated stormwater, borewater and wastewater systems.

These capture, treatment and re-use systems are saving Council in the order of 350 million to 450 million litres of potable water each year – that’s about \$1.1M in water costs.

In fact the entire parkland foreshores of Coogee Beach and Maroubra Beach are watering with 100% recycled stormwater. It’s one of the reasons the Environmental Levy program has received 74 awards in its 20-year history.

Randwick Mayor Philippa Veitch agrees with Maganov’s assessment.

“I think it’s sometimes easy to forget how far we’ve come as a City in 20 years,” says Mayor Veitch.

“Sustainability was not always seen as essential let alone important. But now it’s the underlying principle for so many of our projects.

“I recall 2004 quite vividly. It was the year my husband and I made the decision to settle in Maroubra and raise our family here.

“Over 20 years I’ve witnessed first-hand as a local resident, and now as a Councillor and Mayor what this Council has been able to achieve to address climate change – reducing energy consumption and water use and increasing tree planting.

“With the levy due to expire on 30 June 2024, we have a choice to make – continue paying what we’ve always paid for 20 years and keep delivering for our environment, or cease the levy. This would mean many projects won’t happen, will be reduced in scope or delayed.”

## PROPOSED PROJECTS

### COASTAL

**Coastal walkway**  
Connecting with our marine environment

### CLIMATE & RESILIENCE

**Sustainability rebates**  
Helping households save energy and water

### FOOD

**Communal gardens**  
Growing our community together

### COASTAL

**Gross pollutant traps (GPTs)**  
Keeping our beaches clean

### BIODIVERSITY & HABITAT

**Creating more green spaces and revitalised creeks**  
Supporting our natural environment



*“Sustainability was not always seen as essential let alone important. But now it’s the underlying principle for so many of our projects.”*

Randwick Councillors met on 24 October 2023 and resolved to seek community feedback on continuing the levy.

From 7 November to 19 December residents and ratepayers have the opportunity to have their say on whether they think the levy should continue.

If you’re a ratepayer, you’ll receive an information pack in the mail with a survey to provide your feedback.

Continuing the levy means Council will continue investing in a range of sustainability improvements. This includes completing the Coastal Walkway and finalising the missing sections at South Coogee, Lurline Bay and between Malabar and Cape Banks.

Council is also planning to install more Gross Pollution Traps to keep beaches clean, build a whale watching and education platform, continue providing sustainability rebates, investing in public EV charging and helping households switch from gas to electric.

South Coogee coastal walkway.



Mayor Veitch acknowledges the cost on ratepayers given many households are facing rising cost of living pressures.

“I understand and feel for families who are struggling.

“But I fear that the cost of not taking action will be far worse an outcome. Much more work is needed to protect our beaches, reduce energy consumption, green our city and address climate change.

“For around 28c a day or \$1.95 a week, I believe continuing our Environmental Levy is the right thing to do for our residents and families, now and into the future,” Mayor Veitch said.

### HAVE YOUR SAY

To have your say on the Environmental Levy, lookout for a letter, information pack and survey arriving in the mail. You can also visit [yoursay.randwick.nsw.gov.au](https://yoursay.randwick.nsw.gov.au) to find out more and to make a submission.

## ENVIRONMENTAL LEVY HIGHLIGHTS 2004-2024



**12km**

Coastal Walkway upgrades completed including Malabar Headland, Cape Banks and Randwick Environment Park boardwalk.



**38**

Gross Pollutant Traps installed preventing more than 300 tonnes of rubbish entering our oceans each year.



**\$1.1M**

The amount householders are saving on annual energy costs through Council’s Sustainability Rebates program.



### More, Hillston & Nevertire

The NSW towns where our solar power is collected to power Council buildings and streetlights with 100% renewable energy.



**16**

Public EV charging stations installed.



**7,800**

Compost bins and worm farms provided to households since 2004.



**6.5 tonnes**

The amount of food waste diverted from landfill through Council’s Compost Revolution program.



**7**

Community gardens opened.